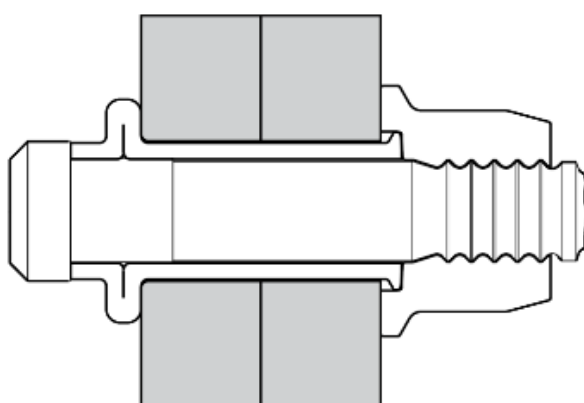


STANLEY.
Engineered Fastening



Istruzioni sulla
testate



Avbolt®

Attrezzi 07267, 07287, 73200, AV™5, AV™10, AV™15 e AV™30

AVDEL®

Tutti i diritti riservati.

Le informazioni fornite non possono essere riprodotte e/o rese pubbliche in alcun modo e con alcun mezzo (elettronico o meccanico) senza la preventiva ed esplicita autorizzazione scritta di STANLEY Engineered Fastening. Le informazioni fornite si basano su dati noti al momento dell'uscita di questo prodotto. STANLEY Engineered Fastening persegue una politica di continuo miglioramento dei propri prodotti, pertanto essi possono essere soggetti a modifiche. Le informazioni qui riportate sono applicabili al prodotto così come è stato fornito da STANLEY Engineered Fastening, pertanto STANLEY Engineered Fastening non può essere ritenuta responsabile a fronte di eventuali danni derivanti da possibili deviazioni dalle specifiche originali del prodotto.

Le informazioni disponibili sono state redatte con la massima cura, tuttavia STANLEY Engineered Fastening non accetta alcuna responsabilità per quanto riguarda eventuali errori presenti nelle informazioni, né a seguito delle relative conseguenze. STANLEY Engineered Fastening non accetta alcuna responsabilità per danni derivanti da attività svolte da terzi. I nomi operativi, nomi commerciali, marchi registrati, ecc. utilizzati da STANLEY Engineered Fastening non devono essere considerati liberi, ai sensi della legislazione in materia di protezione dei marchi.

NORME DI SICUREZZA

Questo foglio dati tecnico dovrebbe essere letto prestando particolare attenzione alle norme di sicurezza e istruzioni operative elencate nei manuali di istruzioni, da parte di qualsiasi persona che monti o utilizzi le testate Avbolt® e gli attrezzi manuali.

AMBITO DI UTILIZZO

Le testate Avbolt® in combinazione con gli attrezzi 07267, 07287, 73200, AV™5, AV™10, AV™15 e AV™30 sono progettate esclusivamente per la posa dei rivetti a strappo Avdel® Avbolt®. Si devono selezionare l'attrezzo di posa e la testata corretta per ogni misura di rivetto, come mostrato nella Tabella 1a e 1b qui sotto.

IMPORTANTE

Gli attrezzi e le testate devono essere usati in conformità con le norme di sicurezza e istruzioni di montaggio contenute in questo foglio dati e nel manuale di istruzioni dell'attrezzo. La posa di rivetti non inclusi in questo foglio dati potrebbe avere un impatto dannoso sulla durata utile dell'attrezzo e delle testate e potrebbe rendere nulla la garanzia.

La Tabella 1a e 1b qui sotto fornisce un elenco completo di codici, testate e attrezzi di base necessari per posare ciascuna misura di Avbolt®. Questa tabella dovrebbe essere usata per selezionare e ordinare l'attrezzatura di posa corretta.

Ci sono varianti di testata disponibili che si adattano agli attrezzi manuali Avdel®, Avlok o Huck®. Per le istruzioni di montaggio e manutenzione della testata fare riferimento al numero di pagina provvisto nella Tabella 1a e 1b.

TESTATA	TESTATA		TESTATA	TESTATA	
	CODICE	CODICE	CODICE	CODICE	CODICE
3/16" 21021-006xx	07220-08100	4	07220-08103	7267	07267-00200
				7287	07287-00200
				73200	73200-02000
	07220-08200	4	07220-08103	HUCK® 256	-
1/4" 21021-008xx	07220-07500	6	07220-07502	7267	07267-00200
				7287	07287-00200
				73200	73200-02000
				AV™5	73425-02000
	07220-07600	6	07220-07502	HUCK® 256	-
5/16" 21021-010xx	07220-07700	8	73411-03303	7287	07287-00200
	07220-07800	8	73411-03303	AV™5	73425-02000
				HUCK® 256, 2503, 2580	-
				AVLOCK T10	-
				HUCK® 2600	-
73411-03300	10	73411-03303	AV™10	73430-02000	
73430-03300	10	73411-03303	AVLOCK T10	-	
3/8" 21001-012xx	73411-03200	12	73411-03203	HUCK® 2600	-
	73411-03500	12	73411-03203	AV™10	73430-02000
	73430-03200	12	73411-03203		

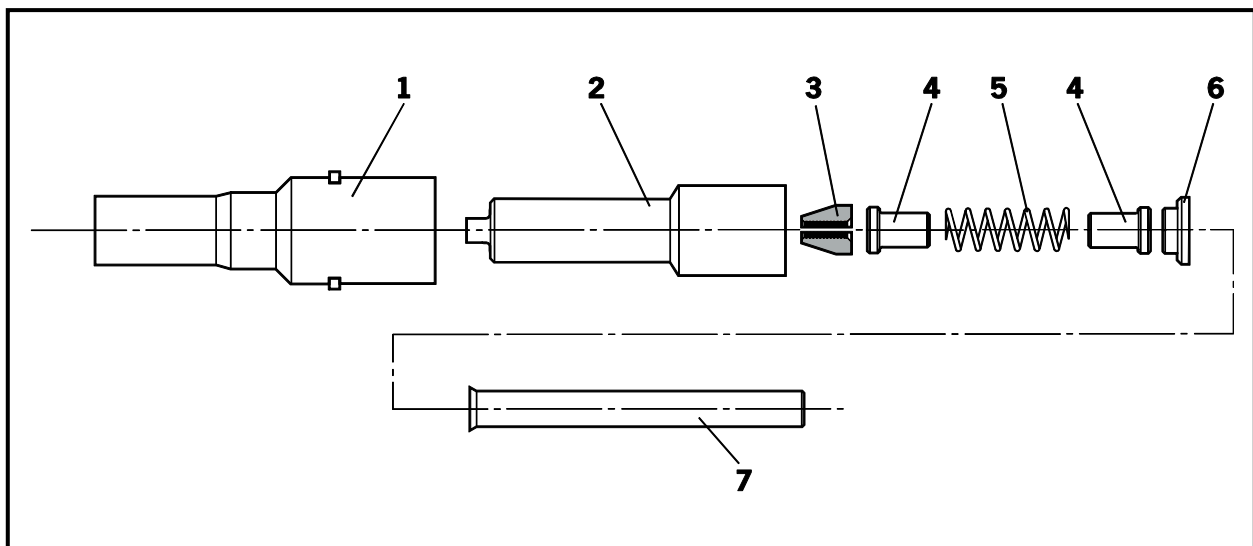
Table 1b: Codici delle testate					
MISURA AVBOLT®	MISURA AVBOLT®		MISURA AVBOLT®	MISURA AVBOLT®	
	PART N°	REF. PAGE	PART N°	MODEL	PART N°
1/2" 21001-016xx	73412-03600	14	73412-03603	AV™30	73434-02000
				AVLOCK T30 & T40	-
	73412-03700	16	73412-03603	HUCK® 2620	-
	73432-03100	18	73432-03103	AV™15	73432-02000
	73433-03100	14	73412-03603	AV™15	73432-02000
1/2" 21011-016xx	73412-04600	16	73412-03603	HUCK® 2620	-
5/8" 21001-020xx	73412-03400	20	73412-03403	AV™30	73434-02000
				AVLOCK T30 & T40	-
	73412-03500	22	73412-03403	HUCK® 2628	-

IMPORTANTE

L'alimentazione dell'aria va scollegata quando si deve montare o smontare una testata.

TESTATA per l'attrezzo Avdel® 07267, 07287, 73200 codice 07220-08100		
PARTIC.	DESCRIZIONE	CODICE
1	INCUDINE	07220-08101
2	PINZA	07220-08102
3	GANASCE	07220-08103
4	GUIDA DELLA MOLLA	07220-08104
5	MOLLA	07220-02103
6	DISTANZIATORE	07220-08105
7	TUBO DI FISSAGGIO POSTERIORE	07220-07505

TESTATA per l'attrezzo Huck® 256 codice 07220-08200		
PARTIC.	DESCRIZIONE	CODICE
1	INCUDINE	07220-08101
2	PINZA	07220-08102
3	GANASCE	07220-08103
4	GUIDA DELLA MOLLA	07220-08104
5	MOLLA	07220-02103
6	DISTANZIATORE- HUCK®	07220-08201
7	TUBO DI FISSAGGIO POSTERIORE	07220-07505



ISTRUZIONI DI MONTAGGIO

I numeri in **grassetto** si riferiscono ai componenti della testata nelle tabelle e illustrazione di cui sopra.

- Applicare uno strato sottile di grasso Moly Lithium sulle ganasce **3**.
- Assemblare la guida della molla **4** e la molla **5** e posare l'estremità su una superficie piatta.
- Bilanciare le tre ganasce **3** nella guida della molla superiore **4**.
- Abbassare con cautela la pinza inferiore **2** sui componenti assemblati.
- Tenendo la pinza assemblata rivolta verso il basso inserire il distanziatore **6** dietro la guida della molla posteriore **4**.
- Inserire il tubo di fissaggio posteriore **7** nel foro della testa del pistone dell'attrezzo.

ISTRUZIONI DI MONTAGGIO

- Tenendo l'attrezzo rivolto verso il basso, avvitare completamente la pinza assemblata nella testa del pistone dell'attrezzo e serrare con una chiave adatta.

Attrezzo 07267, 07287, 73200:

- Collocare l'incudine **1** sulla pinza **2** e sull'attrezzo, assicurandosi che le alette sul corpo si inseriscano nelle fessure dell'estensione della testa dell'attrezzo.
- Girare il corpo dell'adattatore riduttore di 90° e girare l'anello dell'estensione della testa finché non scatta in posizione corretta nelle fessure dell'estensione della testa.

Attrezzo Huck® 256:

- Collocare l'incudine **1** sulla pinza **2** e nell'attrezzo. Far scivolare il dado di fermo sull'incudine **1**, avvitarlo completamente sull'attrezzo e serrarlo a mano.

ISTRUZIONI DI MANUTENZIONE

Le testate dovrebbero essere sottoposte a manutenzione a intervalli settimanali. Si dovrebbero conservare delle scorte di tutti i componenti interni di testata dato che vanno sostituiti regolarmente.

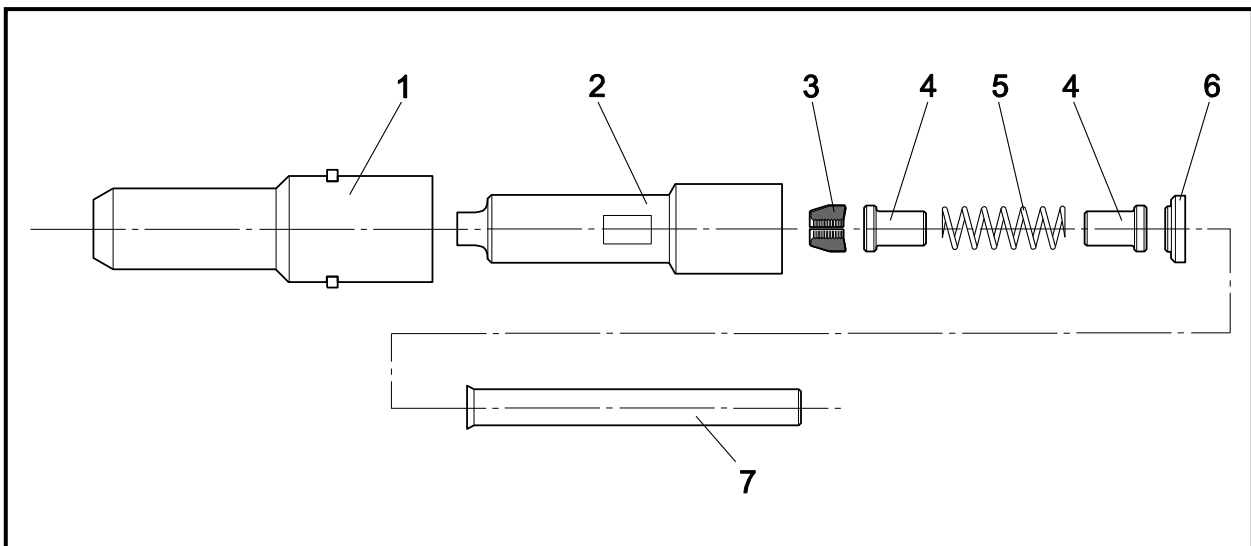
- Rimuovere le testate eseguendo le 'Istruzioni di montaggio' in ordine inverso.
- Tutte le parti danneggiate o usurate devono essere sostituite.
- Pulire e verificare la condizione di usura delle ganasce **3**.
- Verificare che la molla **5** e le guide della molla **4** non siano deformate.
- Pulire e ispezionare i componenti, e sostituire i particolari usurati o danneggiati.
- Montare seguendo le 'Istruzioni di montaggio'.

IMPORTANTE

L'alimentazione dell'aria va scollegata quando si deve montare o smontare una testata.

TESTATA per l'attrezzo Avdel® 07287, 73200, AV™5 codice 07220-07500		
PARTIC.	DESCRIZIONE	CODICE
1	INCUDINE	07220-07501
2	PINZA	07220-07503
3	GANASCE	07220-07502
4	GUIDA DELLA MOLLA	07220-02104
5	MOLLA	07220-02103
6	DISTANZIATORE	07220-07504
7	TUBO DI FISSAGGIO POSTERIORE	07220-07505

TESTATA per l'attrezzo Huck® 256 codice 07220-07600		
PARTIC.	DESCRIZIONE	CODICE
1	INCUDINE	07220-07501
2	PINZA	07220-07503
3	GANASCE	07220-07502
4	GUIDA DELLA MOLLA	07220-02104
5	MOLLA	07220-02103
6	DISTANZIATORE- HUCK® TUBO DI	07220-07601
7	FISSAGGIO POSTERIORE	07220-07505



ISTRUZIONI DI MONTAGGIO

I numeri in **grassetto** si riferiscono ai componenti della testata nelle tabelle e illustrazione di cui sopra.

- Applicare uno strato sottile di grasso Moly Lithium sulle ganasce **3**.
- Assemblare la guida della molla **4** e la molla **5** e posare l'estremità su una superficie piatta.
- Bilanciare le tre ganasce **3** nella guida della molla superiore **4**.
- Abbassare con cautela la pinza inferiore **2** sui componenti assemblati.
- Tenendo la pinza assemblata rivolta verso il basso inserire il distanziatore **6** dietro la guida della molla posteriore **4**.
- Inserire il tubo di fissaggio posteriore **7** nel foro della testa del pistone dell'attrezzo.

ISTRUZIONI DI MONTAGGIO

- Tenendo l'attrezzo rivolto verso il basso, avvitare completamente la pinza assemblata nella testa del pistone dell'attrezzo e serrare con una chiave adatta.

Attrezzo 07287, 73200, AV™5:

- Collocare l'incudine **1** sulla pinza **2** e sull'attrezzo, assicurandosi che le alette sul corpo si inseriscano nelle fessure dell'estensione della testa dell'attrezzo.
- Girare il corpo dell'adattatore riduttore di 90° e girare l'anello dell'estensione della testa finché non scatta in posizione corretta nelle fessure dell'estensione della testa.

Attrezzo Huck® 256:

- Collocare l'incudine **1** sulla pinza **2** e nell'attrezzo. Far scivolare il dado di fermo sull'incudine **1**, avvitarlo completamente sull'attrezzo e serrarlo a mano.

ISTRUZIONI DI MANUTENZIONE

Le testate dovrebbero essere sottoposte a manutenzione a intervalli settimanali. Si dovrebbero conservare delle scorte di tutti i componenti interni di testata dato che vanno sostituiti regolarmente.

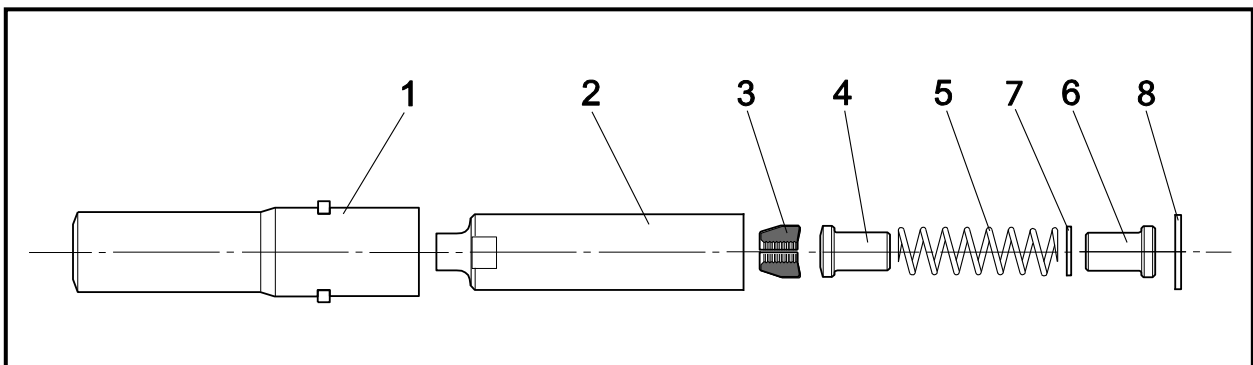
- Rimuovere le testate eseguendo le 'Istruzioni di montaggio' in ordine inverso.
- Tutte le parti danneggiate o usurate devono essere sostituite.
- Pulire e verificare la condizione di usura delle ganasce **3**.
- Verificare che la molla **5** e le guide della molla **4** non siano deformate.
- Pulire e ispezionare i componenti, e sostituire i particolari usurati o danneggiati.
- Montare seguendo le 'Istruzioni di montaggio'.

IMPORTANTE

L'alimentazione dell'aria va scollegata quando si deve montare o smontare una testata.

TESTATA per l'attrezzo Avdel® 07287, AV™5 codice 07220-07700		
PARTIC.	DESCRIZIONE	CODICE
1	INCUDINE	07220-07701
2	PINZA	07220-07702
3	GANASCE	73411-03303
4	PREMISTOPPA	07220-07703
5	MOLLA	07220-06305
6	GUIDA DELLA MOLLA	07220-07704

TESTATA per l'attrezzo Huck® 256 codice 07220-07800		
PARTIC.	DESCRIZIONE	CODICE
1	INCUDINE	07220-07701
2	PINZA	07220-07702
3	GANASCE	73411-03303
4	PREMISTOPPA	07220-07703
5	MOLLA	07220-06305
6	GUIDA DELLA MOLLA	07220-07704
7	SPESSORE	07220-07801
8	SPESSORE	07220-07802



ISTRUZIONI DI MONTAGGIO

I numeri in **grassetto** si riferiscono ai componenti della testata nelle tabelle e illustrazione di cui sopra.

Attrezzo 07287 e AV™5 Avdel®:

- Applicare uno strato sottile di grasso Moly Lithium sulle ganasce **3**.
- Assemblare la guida della molla **6** e la molla **5** e la premistoppa **4** e posare l'estremità su una superficie piana.
- Bilanciare le tre ganasce **3** nella premistoppa **4**.
- Abbassare con cautela la pinza inferiore **2** sui componenti assemblati.
- Tenendo l'attrezzo rivolto verso il basso, avvitare completamente la pinza assemblata nella testa del pistone dell'attrezzo e serrare con una chiave adatta.
- Collocare l'incudine **1** sulla pinza **2** e sull'attrezzo, assicurandosi che le alette sul corpo si inseriscano nelle fessure dell'estensione della testa dell'attrezzo.
- Girare il corpo dell'adattatore riduttore di 90° e girare l'anello dell'estensione della testa finché non scatta in posizione corretta nelle fessure dell'estensione della testa.

ISTRUZIONI DI MONTAGGIO

Attrezzo 256 Huck ®:

- Applicare uno strato sottile di grasso Moly Lithium sulle ganasce **3**.
- Assemblare la guida della molla **6** e la spessore **7** e la molla **5** e premistoppa **4** e posare l'estremità su una superficie piatta.
- Bilanciare le tre ganasce **3** nella premistoppa superiore **4**.
- Abbassare con cautela la pinza inferiore **2** sui componenti assemblati.
- Tenendo la pinza assemblata rivolta verso il basso inserire il spessore **8** dietro la guida della molla **6** posteriore.
- Tenendo l'attrezzo rivolto verso il basso, avvitare completamente la pinza assemblata nella testa del pistone dell'attrezzo e serrare con una chiave adatta.
- Collocare l'incudine **1** sulla pinza **2** e nell'attrezzo. Far scivolare il dado di fermo sull'incudine **1**, avvitarlo completamente sull'attrezzo e serrarlo a mano.

ISTRUZIONI DI MANUTENZIONE

Le testate dovrebbero essere sottoposte a manutenzione a intervalli settimanali. Si dovrebbero conservare delle scorte di tutti i componenti interni di testata dato che vanno sostituiti regolarmente.

- Rimuovere le testate eseguendo le 'Istruzioni di montaggio' in ordine inverso.
- Tutte le parti danneggiate o usurate devono essere sostituite.
- Pulire e verificare la condizione di usura delle ganasce **3**.
- Verificare che la molla **5**, le premistoppa **4** e la guida della molla **6** non siano deformate.
- Pulire e ispezionare i componenti, e sostituire i particolari usurati o danneggiati.
- Montare seguendo le 'Istruzioni di montaggio'.

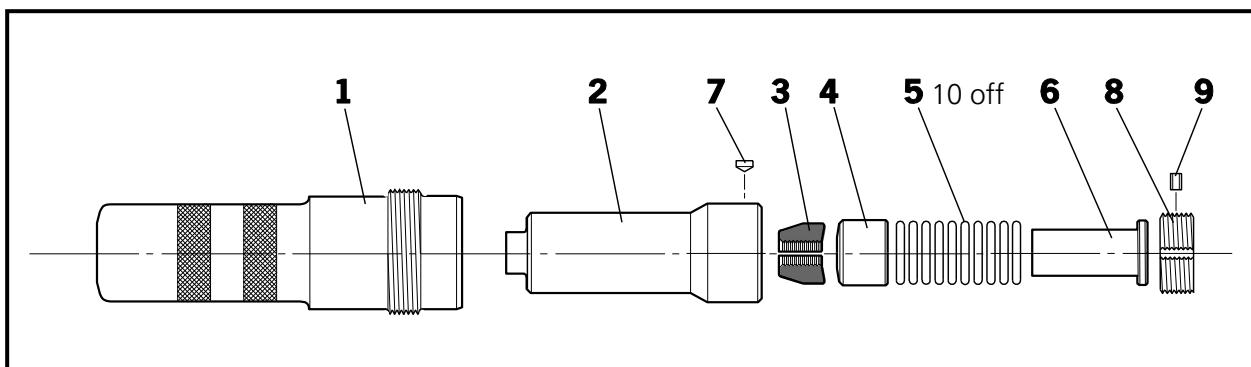
IMPORTANTE

L'alimentazione dell'aria va scollegata quando si deve montare o smontare una testata.

TESTATA per l'attrezzo Avlock T10 codice 73411-03300		
PARTIC.	DESCRIZIONE	CODICE
1	INCUDINE	73411-03301
2	PINZA	73411-03302
3	GANASGE	73411-03303
4	PREMISTOPPA	73411-03304
5	O-RING	07003-00426
6	MANICOTTO	73411-03305
7	INSERTO DI BLOCCAGGIO	73411-05004
8	ADATTATORE PINZA	73411-03206
9	TAPPO	73411-03207

TESTATA per l'attrezzo Huck® 2600 codice 73411-03400		
PARTIC.	DESCRIZIONE	CODICE
1	INCUDINE	73411-03401
2	PINZA	73411-03402
3	GANASGE	73411-03303
4	PREMISTOPPA	73411-03304
5	O-RING	07003-00426
6	MANICOTTO	73411-03305
7	INSERTO DI BLOCCAGGIO	73411-05004

TESTATA per l'attrezzo Avdel® AV™10 codice 73430-03300		
PARTIC.	DESCRIZIONE	CODICE
1	INCUDINE	73430-03301
2	PINZA	73430-03302
3	GANASGE	73411-03303
4	PREMISTOPPA	73411-03304
5	O-RING	07003-00426
6	MANICOTTO	73411-03305
7	INSERTO DI BLOCCAGGIO	73430-05004



ISTRUZIONI DI MONTAGGIO

I numeri in **grassetto** si riferiscono ai componenti della testata nelle tabelle e illustrazione di cui sopra.

- Applicare uno strato sottile di grasso Moly Lithium sulle ganasce **3**.
- Su una superficie piatta di lavoro, assemblare il manicotto **6**, gli O-Ring **5**, il premistoppa **4** e le ganasce **3** impilandoli verticalmente in quell'ordine.
- Collocare la pinza **2** sulla pila assemblata, farla scorrere fino alla superficie di lavoro e, con un dito, premere fino in fondo la pila nella pinza **2**.

Attrezzo T10 Avlock:

- Avvitare l'adattatore pinza **8** sull'asta pistone finché non è a filo con l'estremità del pistone.
- Inserire il tappo **9** nell'adattatore pinza **8**. Ruotare l'adattatore pinza **8** sull'asta pistone in qualsiasi direzione fino a inserimento del tappo **9** nella scanalatura dell'asta pistone. Il tappo **9** deve posizionarsi sotto la superficie esterna dell'adattatore pinza **8**.
- Tenendo l'attrezzo rivolto verso il basso, avvitare la pinza assemblata sull'asta pistone finché non è a filo con l'estremità dell'adattatore pinza.

ISTRUZIONI DI MONTAGGIO

- Inserire l'inserto di bloccaggio **7** nella pinza **2**. Ruotare la pinza **2** sull'asta pistone in qualsiasi direzione finché l'inserto di bloccaggio **7** si inserisce nella scanalatura più vicina sull'adattatore pinza. L'inserto di bloccaggio **7** dovrebbe essere a filo con la parte esterna della pinza **2**.
- Far scivolare l'incudine **1** sulla pinza **2** e avitarla nell'adattatore dell'incudine finché non è salda.
- C'è un O-Ring di bloccaggio che crea una certa resistenza per gli ultimi giri del canotto esterno. È assolutamente necessario che il canotto esterno sia serrato bene contro la faccia posteriore di bloccaggio.

Attrezzo 2600 Huck®:

- Tenendo l'attrezzo rivolto verso il basso, avvitare la pinza assemblata sull'asta pistone finché non raggiunge il fondo.
- Inserire l'inserto di bloccaggio **7** nella pinza **2**. Ruotare la pinza **2** sull'asta pistone in qualsiasi direzione finché l'inserto di bloccaggio **7** si inserisce nella scanalatura più vicina sull'asta pistone. L'inserto di bloccaggio **7** dovrebbe essere a filo con la parte esterna della pinza **2**.
- Collocare l'incudine **1** sulla pinza **2** e nell'attrezzo. Far scivolare il dado di fermo sull'incudine **1**, avvitarlo completamente sull'attrezzo e serrarlo a mano.

Attrezzo Avdel AV™10:

- La pinza **2** verrà fornita pre-assemblata con estrattore di inserto di bloccaggio **7**
- Tenendo dell'utensile rivolto verso il basso, avvitare il assemblato pinza **2** sul pistone fino al inserto di bloccaggio **7** linee con uno dei quattro fori svasati sulla filettatura del pistone. Ruotare due sullo stelo in entrambe le direzioni fino a inserto di bloccaggio **7** slot nel più vicino foro contatore.
- L'inserto di bloccaggio **7** dovrebbe essere a filo con la parte esterna della pinza **2**.
- Far scivolare l'incudine **1** sulla pinza **2** e avitarla nell'adattatore dell'incudine finché non è salda.

C'è un O-Ring di bloccaggio che crea una certa resistenza per gli ultimi giri del canotto esterno. È assolutamente necessario che il canotto esterno sia serrato bene contro la faccia posteriore di bloccaggio

ISTRUZIONI DI MANUTENZIONE

Le testate dovrebbero essere sottoposte a manutenzione a intervalli settimanali. Si dovrebbero conservare delle scorte di tutti i componenti interni di testata dato che vanno sostituiti regolarmente.

- Rimuovere le testate eseguendo le 'Istruzioni di montaggio' in ordine inverso.
- Tutte le parti danneggiate o usurate devono essere sostituite.
- Pulire e verificare la condizione di usura delle ganasce **3**.
- Verificare che la molla **5**, le premistoppa **4** e la guida della molla **6** non siano deformate.
- Pulire e ispezionare i componenti, e sostituire i particolari usurati o danneggiati.
- Montare seguendo le 'Istruzioni di montaggio'.

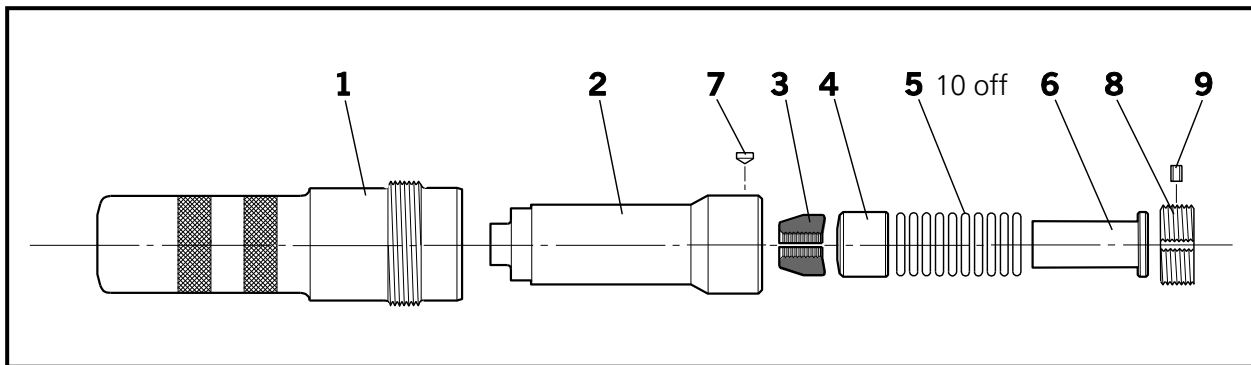
IMPORTANTE

L'alimentazione dell'aria va scollegata quando si deve montare o smontare una testata.

TESTATA per l'attrezzo Avlock T10 codice 73411-03200		
PARTIC.	DESCRIZIONE	CODICE
1	INCUDINE	73411-03201
2	PINZA	73411-03202
3	GANASGE	73411-03203
4	PREMISTOPPA	73411-03204
5	O-RING	07003-00426
6	MANICOTTO	73411-03205
7	INSERTO DI BLOCCAGGIO	73411-05004
8	ADATTATORE PINZA	73411-03206
9	TAPPO	73411-03207

TESTATA per l'attrezzo Huck® 2600 codice 73411-03500		
PARTIC.	DESCRIZIONE	CODICE
1	INCUDINE	73411-03501
2	PINZA	73411-03502
3	GANASGE	73411-03203
4	PREMISTOPPA	73411-03204
5	O-RING	07003-00426
6	MANICOTTO	73411-03205
7	INSERTO DI BLOCCAGGIO	73411-05004

TESTATA per l'attrezzo Avdel® AV™10 codice 73430-03200		
PARTIC.	DESCRIZIONE	CODICE
1	INCUDINE	73430-03201
2	PINZA	73430-03202
3	GANASGE	73411-03203
4	PREMISTOPPA	73411-03204
5	O-RING	07003-00426
6	MANICOTTO	73411-03205
7	INSERTO DI BLOCCAGGIO	73430-05004



ISTRUZIONI DI MONTAGGIO

I numeri in **grassetto** si riferiscono ai componenti della testata nelle tabelle e illustrazione di cui sopra.

- Applicare uno strato sottile di grasso Moly Lithium sulle ganasce **3**.
- Su una superficie piana di lavoro, assemblare il manicotto **6**, gli O-Ring **5**, il premistoppa **4** e le ganasce **3** impilandoli verticalmente in quell'ordine.
- Collocare la pinza **2** sulla pila assemblata, farla scorrere fino alla superficie di lavoro e, con un dito, premere fino in fondo la pila nella pinza **2**.

Attrezzo T10 Avlock:

- Avvitare l'adattatore pinza **8** sull'asta pistone finché non è a filo con l'estremità del pistone.
- Inserire il tappo **9** nell'adattatore pinza **8**. Ruotare l'adattatore pinza **8** sull'asta pistone in qualsiasi direzione fino a inserimento del tappo **9** nella scanalatura dell'asta pistone. Il tappo **9** deve posizionarsi sotto la superficie esterna dell'adattatore pinza **8**.
- Tenendo l'attrezzo rivolto verso il basso, avvitare la pinza assemblata sull'asta pistone finché non è a filo con l'estremità dell'adattatore pinza.

ISTRUZIONI DI MONTAGGIO

- Inserire l'inserto di bloccaggio **7** nella pinza **2**. Ruotare la pinza **2** sull'asta pistone in qualsiasi direzione finché l'inserto di bloccaggio **7** si inserisce nella scanalatura più vicina sull'adattatore pinza. L'inserto di bloccaggio **7** dovrebbe essere a filo con la parte esterna della pinza **2**.
- Far scivolare l'incudine **1** sulla pinza **2** e avitarla nell'adattatore dell'incudine finché non è salda.
- C'è un O-Ring di bloccaggio che crea una certa resistenza per gli ultimi giri del canotto esterno. È assolutamente necessario che il canotto esterno sia serrato bene contro la faccia posteriore di bloccaggio.

Attrezzo 2600 Huck®:

- Tenendo l'attrezzo rivolto verso il basso, avvitare la pinza assemblata sull'asta pistone finché non raggiunge il fondo.
- Inserire l'inserto di bloccaggio **7** nella pinza **2**. Ruotare la pinza **2** sull'asta pistone in qualsiasi direzione finché l'inserto di bloccaggio **7** si inserisce nella scanalatura più vicina sull'asta pistone. L'inserto di bloccaggio **7** dovrebbe essere a filo con la parte esterna della pinza **2**.
- Collocare l'incudine **1** sulla pinza **2** e nell'attrezzo. Far scivolare il dado di fermo sull'incudine **1**, avvitarlo completamente sull'attrezzo e serrarlo a mano.

Attrezzo Avdel® AV™10:

- La pinza **2** verrà fornita pre-assemblata con estrattore di inserto di bloccaggio **7**
- Tenendo dell'utensile rivolto verso il basso, avvitare il assemblato pinza **2** sul pistone fino al inserto di bloccaggio **7** linee con uno dei quattro fori svasati sulla filettatura del pistone. Ruotare due sullo stelo in entrambe le direzioni fino a inserto di bloccaggio **7** slot nel più vicino foro contatore.
- L'inserto di bloccaggio **7** dovrebbe essere a filo con la parte esterna della pinza **2**.
- Far scivolare l'incudine **1** sulla pinza **2** e avitarla nell'adattatore dell'incudine finché non è salda.
- C'è un O-Ring di bloccaggio che crea una certa resistenza per gli ultimi giri del canotto esterno. È assolutamente necessario che il canotto esterno sia serrato bene contro la faccia posteriore di bloccaggio.

ISTRUZIONI DI MANUTENZIONE

Le testate dovrebbero essere sottoposte a manutenzione a intervalli settimanali. Si dovrebbero conservare delle scorte di tutti i componenti interni di testata dato che vanno sostituiti regolarmente.

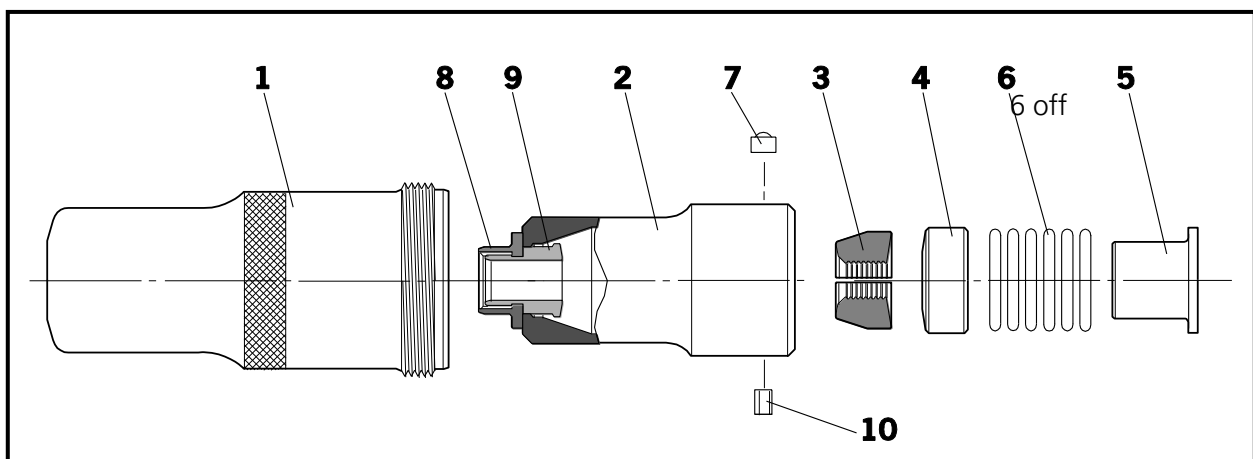
- Rimuovere le testate eseguendo le 'Istruzioni di montaggio' in ordine inverso.
- Tutte le parti danneggiate o usurate devono essere sostituite.
- Pulire e verificare la condizione di usura delle ganasce **3**.
- Verificare che il premistoppa **4**, il manicotto **6** e gli O-Ring **5** non siano deformati.
- Montare seguendo le 'Istruzioni di montaggio'.

IMPORTANTE

L'alimentazione dell'aria va scollegata quando si deve montare o smontare una testata.

TESTATA per l'attrezzo Avdel® AV™30 codice 73412-03600		
PARTIC.	DESCRIZIONE	CODICE
1	INCUDINE	73412-03601
2	PINZA	73412-03602
3	GANASCE	73412-03603
4	PREMISTOPPA	73412-03604
5	MANICOTTO	73412-03605
6	O-RING	73412-03607
7	INSERTO DI BLOCCAGGIO	73412-03407
8	ESTRATTORE DI GHIERE	73412-03608
9	GANASCIA	73412-03606
10	PRESA VITE DI FERMO	07001-00685

TESTATA per l'attrezzo Avdel® AV™15 codice 73433-03100		
PARTIC.	DESCRIZIONE	CODICE
1	INCUDINE	73432-03101
2	PINZA	73433-03102
3	GANASCE	73412-03603
4	PREMISTOPPA	73412-03604
5	MANICOTTO	73432-03104
6	O-RING	73412-03607
7	INSERTO DI BLOCCAGGIO	73430-05004
8	ESTRATTORE DI GHIERE	73412-03608
9	GANASCIA	73412-03606



ISTRUZIONI DI MONTAGGIO

I numeri in **grassetto** si riferiscono ai componenti della testata nella tabella e illustrazione di cui sopra.

- Applicare uno strato sottile di grasso Moly Lithium sulle ganasce **3**.
- Su una superficie piana di lavoro, assemblare il manicotto **5**, gli O-Ring **6**, il premistoppa **4** e le ganasce **3** impilandoli verticalmente in quell'ordine.
- La pinza **2** verrà fornita pre-assemblata con estrattore di ghiera **8** e rilascio della ganascia **9**, come illustrato.
- Collocare la pinza **2** sulla pila assemblata, farla scorrere fino alla superficie di lavoro e, con un dito, premere fino in fondo la pila nella pinza **2**.
- Tenendo l'attrezzo rivolto verso il basso, avvitare la pinza assemblata nell'asta pistone finché non è a filo con l'estremità dell'adattatore pinza.

ISTRUZIONI DI MONTAGGIO

- Ruotare la pinza **2** sull'asta pistone in qualsiasi direzione finché l'inserto di bloccaggio **7** si inserisce nella scanalatura più vicina sull'adattatore pinza. L'inserto di bloccaggio **7** dovrebbe essere a filo con la parte esterna della pinza **2**. Bloccare in posizione stringendo di presa vite di fermo **10**.
- Far scivolare l'incudine **1** sulla pinza **2** e avvitare nell'adattatore dell'incudine finché non è salda.
- C'è un O-Ring di bloccaggio che crea una certa resistenza per gli ultimi giri del canotto esterno. È assolutamente necessario che il canotto esterno sia serrato bene contro la faccia posteriore di bloccaggio.
- Si può misurare l'installazione corretta della testata in base al gioco del tubo di fissaggio posteriore di dimensioni corrette inserito nelle ganasce assemblate della testata.

ISTRUZIONI DI MANUTENZIONE

Le testate dovrebbero essere sottoposte a manutenzione a intervalli settimanali. Si dovrebbero conservare delle scorte di tutti i componenti interni di testata dato che vanno sostituiti regolarmente.

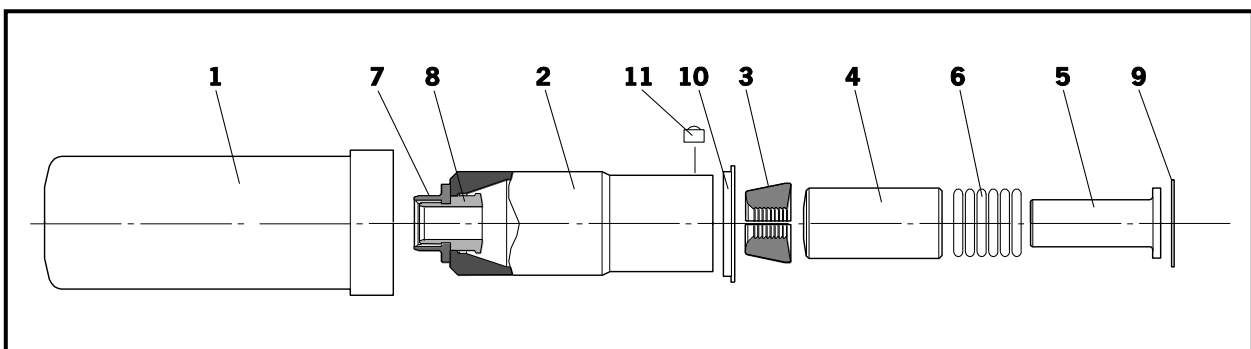
- Rimuovere le testate eseguendo le 'Istruzioni di montaggio' in ordine inverso.
- Tutte le parti danneggiate o usurate devono essere sostituite.
- Pulire e verificare la condizione di usura delle ganasce **3**.
- Verificare che l'estrattore di ghiera **8**, la pinza **2**, il manicotto **5** e gli O-Ring **6** non siano deformati.
- Per rimuovere un estrattore di ghiera **8** danneggiato o usurato, estrattore di ghiera **8** il più possibile dalla pinza **2**. Inserire il rilascio della ganascia **9** tra la flangia dell'estrattore di ghiera **8** e la parte anteriore della pinza **2**. Girare la pinza **2** e spingere fuori i resti del rilascio della ganascia **9**.
- Quando si assemblano un estrattore di ghiera **8** e un rilascio della ganascia **9** nuovi nella pinza **2**, per prima cosa ci si deve assicurare che le filettature siano pulite prima di applicare la Loctite® 243 e avvitare le due parti assieme nella pinza **2**.
- Montare seguendo le 'Istruzioni di montaggio'.

IMPORTANTE

L'alimentazione dell'aria va scollegata quando si deve montare o smontare una testata.

TESTATA per l'attrezzo Huck® 2620 codice 73412-03700		
PARTIC.	DESCRIZIONE	CODICE
1	INCUDINE - HUCK®	73412-03701
2	PINZA - HUCK®	73412-03702
3	GANASCE	73412-03603
4	PREMISTOPPA	73412-03703
5	MANICOTTO	73412-03704
6	O-RING	73412-03706
7	ESTRATTORE DI GHIERE	07003-03608
8	GANASCIA	73412-03606
9	ANELLO ELASTICO DI SICUREZZA	07004-00110
10	FERMO	73412-03705
11	INSERTO DI BLOCCAGGIO	73430-05004

TESTATA per l'attrezzo Huck® 2620 codice 73412-04600		
PARTIC.	DESCRIZIONE	CODICE
1	INCUDINE - HUCK®	73412-04601
2	PINZA - HUCK®	73412-03702
3	GANASCE	73412-03603
4	PREMISTOPPA	73412-03703
5	MANICOTTO	73412-03704
6	O-RING	73412-03706
7	ESTRATTORE DI GHIERE	07003-03608
8	GANASCIA	73412-03606
9	ANELLO ELASTICO DI SICUREZZA	07004-00110
10	FERMO	73412-03705
11	INSERTO DI BLOCCAGGIO	73430-05004



ISTRUZIONI DI MONTAGGIO

I numeri in **grassetto** si riferiscono ai componenti della testata nella tabella e illustrazione di cui sopra.

- Applicare uno strato sottile di grasso Moly Lithium sulle ganasce **3**.
- Su una superficie piatta di lavoro, assemblare il manicotto **5**, gli O-Ring **6**, il premistoppa **4** e le ganasce **3** impilandoli verticalmente in quell'ordine.
- La pinza **2** verrà fornita pre-assemblata con estrattore di ghiera **7** e rilascio della ganascia **8**, posizionati come illustrato.
- Collocare la pinza **2** sulla pila assemblata, farla scorrere fino alla superficie di lavoro e, con un dito, premere fino in fondo la pila nella pinza **2**. Mantenere in posizione con anello elastico di sicurezza **9**.
- Assemblare il fermo **10** sulla pinza **2** e avvitare completamente sul pistone. Ruotare la pinza **2** fino a che l'insero di bloccaggio **11** si posiziona nella scanalatura sull'asta pistone.
- Far scivolare l'incudine **1** sulle pinze **2**, posizionare gli anelli e collocare gli anelli apribili sull'incudine **1**, e fissare con il fermo **10**. (Nota: gli anelli apribili e il fermo fanno parte dell'attrezzo base Huck® 2620).

ISTRUZIONI DI MANUTENZIONE

Le testate dovrebbero essere sottoposte a manutenzione a intervalli settimanali. Si dovrebbero conservare delle scorte di tutti i componenti interni di testata dato che vanno sostituiti regolarmente.

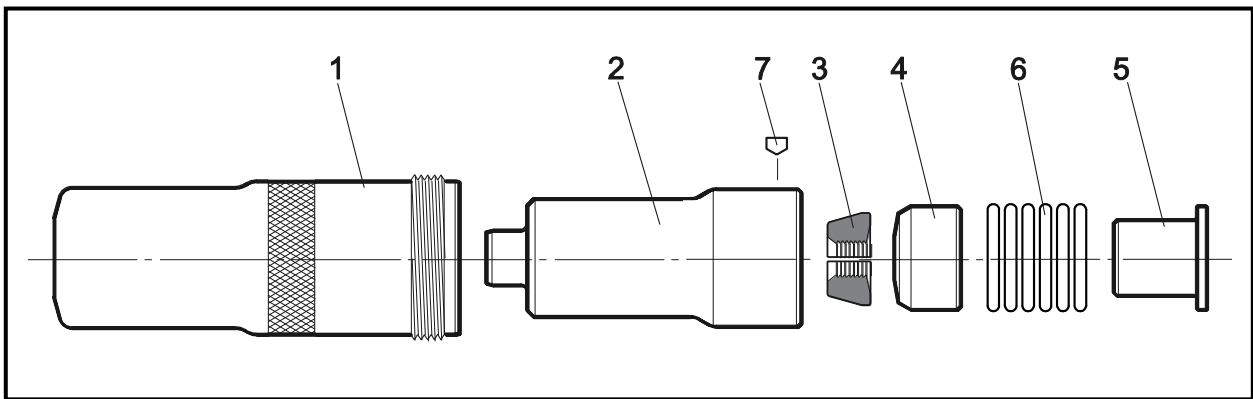
- Rimuovere le testate eseguendo le 'Istruzioni di montaggio' in ordine inverso.
- Tutte le parti danneggiate o usurate devono essere sostituite.
- Pulire e verificare la condizione di usura delle ganasce **3**.
- Verificare che l'estrattore di ghiere **7**, la pinza **2**, il manicotto **5** e gli O-Ring **6** non siano deformati.
- Per rimuovere un estrattore di ghiere **7** danneggiato o usurato, inserire una punta tra la flangia dell'estrattore e la fine della pinza **2**. L'estrattore di ghiere **7** e il rilascio della ganascia **8** si possono quindi separare e rimuovere dalla pinza **2**.
- Quando si assemblano un estrattore di ghiere **7** e un rilascio della ganascia **8** nuovi nella pinza **2**, per prima cosa ci si deve assicurare che le filettature siano pulite prima di applicare la Loctite® 243 e avvitare le due parti assieme nella pinza **2**.
- Montare seguendo le 'Istruzioni di montaggio'.

IMPORTANTE

L'alimentazione dell'aria va scollegata quando si deve montare o smontare una testata.

TESTATA
per l'attrezzo Avdel® AV™15
codice No. 73432-03100

PARTIC.	DESCRIZIONE	CODICE
1	INCUDINE	73432-03101
2	PINZA	73432-03102
3	GANASGE	73432-03103
4	PREMISTOPPA	73412-03604
5	MANICOTTO	73432-03104
6	O-RING	73412-03607
7	INSERTO DI BLOCCAGGIO	73430-05004



ISTRUZIONI DI MONTAGGIO

I numeri in **grassetto** si riferiscono ai componenti della testata nella tabella e illustrazione di cui sopra.

- Applicare uno strato sottile di grasso Moly Lithium sulle ganasce **3**.
- Su una superficie piatta di lavoro, assemblare il manicotto **5**, gli O-Ring **6**, il premistoppa **4** e le ganasce **3** impilandoli verticalmente in quell'ordine.
- Collocare la pinza **2** sulla pila assemblata, farla scorrere fino alla superficie di lavoro e, con un dito, premere fino in fondo la pila nella pinza **2**.
- La pinza **2** verrà fornita pre-assemblata con estrattore di inserto di bloccaggio **7**.
- Tenendo l'attrezzo rivolto verso il basso, avvitare la pinza **2** assemblata nell'asta pistone finché non è a filo con l'estremità dell'adattatore pinza.
- Ruotare la pinza **2** sull'asta pistone in qualsiasi direzione finché l'inserto di bloccaggio **7** si inserisce nella scanalatura più vicina sull'adattatore pinza. L'inserto di bloccaggio **7** dovrebbe essere a filo con la parte esterna della pinza **2**.
- Far scivolare l'incudine **1** sulla pinza **2** e avvitare nell'adattatore dell'incudine finché non è salda.

ISTRUZIONI DI MONTAGGIO

- C'è un O-Ring di bloccaggio che crea una certa resistenza per gli ultimi giri del canotto esterno. È assolutamente necessario che il canotto esterno sia serrato bene contro la faccia posteriore di bloccaggio.

ISTRUZIONI DI MANUTENZIONE

Le testate dovrebbero essere sottoposte a manutenzione a intervalli settimanali. Si dovrebbero conservare delle scorte di tutti i componenti interni di testata dato che vanno sostituiti regolarmente.

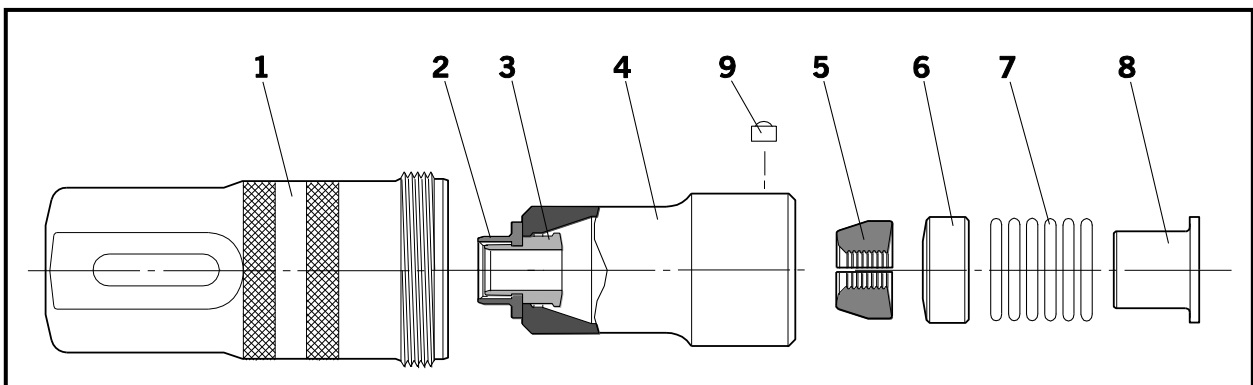
- Rimuovere le testate eseguendo le 'Istruzioni di montaggio' in ordine inverso.
- Tutte le parti danneggiate o usurate devono essere sostituite.
- Pulire e verificare la condizione di usura delle ganasce **3**.
- Verificare che l'estrattore di ghiera **4**, il premistoppa **5** e gli O-Ring **6** non siano deformati.
- Montare seguendo le 'Istruzioni di montaggio'.

IMPORTANTE

L'alimentazione dell'aria va scollegata quando si deve montare o smontare una testata.

TESTATA
per l'attrezzo Avdel® AV™30
codice 73412-03400

PARTIC.	DESCRIZIONE	CODICE
1	INCUDINE	73412-03401
2	ESTRATTORE DI GHIERE	73412-03408
3	RILASCIO DELLA GANASCIA	73412-03406
4	PINZAPINZA	73412-03402
5	GANASCE	73412-03403
6	PREMISTOPPA	73412-03404
7	O-RING	07003-00427
8	MANICOTTO	73412-03405
9	INSERTO DI BLOCCAGGIO	73412-03407



ISTRUZIONI DI MONTAGGIO

I numeri in **grassetto** si riferiscono ai componenti della testata nella tabella e illustrazione di cui sopra.

- Applicare uno strato sottile di grasso Moly Lithium sulle ganasce **5**.
- Su una superficie piatta di lavoro, assemblare il manicotto **8**, gli O-Ring **7**, il premistoppa **6** e le ganasce **5** impilandoli verticalmente in quell'ordine.
- La pinza **4** verrà fornita pre-assemblata con estrattore di ghiera **2** e rilascio della ganascia **3**, come illustrato.
- Collocare la pinza **4** sulla pila assemblata, farla scorrere fino alla superficie di lavoro e, con un dito, premere fino in fondo la pila nella pinza **4**.
- Tenendo l'attrezzo rivolto verso il basso, avvitare la pinza assemblata nell'asta pistone finché non è a filo con l'estremità dell'adattatore pinza.

ISTRUZIONI DI MONTAGGIO

- Ruotare la pinza **4** sull'asta pistone in qualsiasi direzione finché l'inserto di bloccaggio **9** si inserisce nella scanalatura più vicina sull'adattatore pinza. L'inserto di bloccaggio **9** dovrebbe essere a filo con la parte esterna della pinza **4**.
- Far scivolare l'incudine **1** sulla pinza **4** e avvitare nell'adattatore dell'incudine finché non è salda.
- C'è un O-Ring di bloccaggio che crea una certa resistenza per gli ultimi giri del canotto esterno. È assolutamente necessario che il canotto esterno sia serrato bene contro la faccia posteriore di bloccaggio.
- Si può misurare l'installazione corretta della testata in base al gioco del tubo di fissaggio posteriore di dimensioni corrette inserito nelle ganasce assemblate della testata.

ISTRUZIONI DI MANUTENZIONE

Le testate dovrebbero essere sottoposte a manutenzione a intervalli settimanali. Si dovrebbero conservare delle scorte di tutti i componenti interni di testata dato che vanno sostituiti regolarmente.

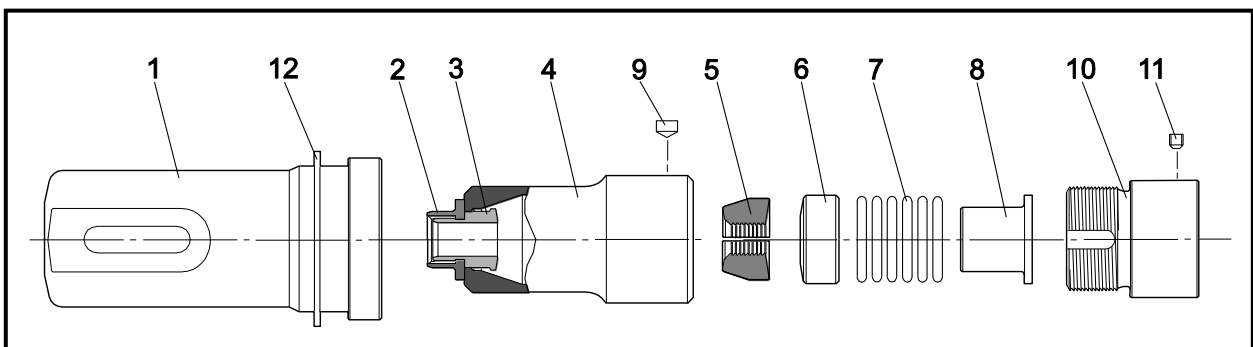
- Rimuovere le testate eseguendo le 'Istruzioni di montaggio' in ordine inverso.
- Tutte le parti danneggiate o usurate devono essere sostituite.
- Pulire e verificare la condizione di usura delle ganasce **5**.
- Verificare che l'estrattore di ghiera **2**, il premistoppa **6**, il manicotto e gli O-Ring **7** non siano deformati.
- Per rimuovere un estrattore di ghiera **2** danneggiato o usurato, inserire una punta tra la flangia dell'estrattore e la fine della pinza **4**. L'estrattore di ghiera **2** e il rilascio della ganascia **3** si possono quindi separare e rimuovere dalla pinza **4**.
- Quando si assemblano un estrattore di ghiera **2** e un rilascio della ganascia **3** nuovi nella pinza **4**, per prima cosa ci si deve assicurare che le filettature siano pulite prima di applicare la Loctite® 243 e avvitare le due parti assieme nella pinza **4**.
- Montare seguendo le 'Istruzioni di montaggio'.

IMPORTANTE

L'alimentazione dell'aria va scollegata quando si deve montare o smontare una testata.

**TESTATA
per l'attrezzo Huck® 2628
codice 73412-03500**

PARTIC.	DESCRIZIONE	CODICE
1	INCUDINE - HUCK®	73412-03501
2	ESTRATTORE DI GHIERE	73412-03408
3	RILASCIO DELLA GANASCIA	73412-03406
4	PINZA - HUCK®	73412-03502
5	GANASCE	73412-03403
6	PREMISTOPPA	73412-03404
7	'O-RING	07003-00427
8	MANICOTTO	73412-03405
9	INSERTO DI BLOCCAGGIO	73412-03507
10	ADATTATORE PINZA	73412-03508
11	VITE DI BLOCCAGGIO	07001-00481
12	ANELLO ELASTICO DI SICUREZZA	07004-00107



ISTRUZIONI DI MONTAGGIO

I numeri in **grassetto** si riferiscono ai componenti della testata nella tabella e illustrazione di cui sopra.

- Applicare uno strato sottile di grasso Moly Lithium sulle ganasce **5**.
- Su una superficie piana di lavoro, assemblare il manicotto **8**, gli O-Ring **7**, il premistoppa **6** e le ganasce **5** impilandoli verticalmente in quell'ordine.
- La pinza **4** verrà fornita pre-assemblata con estrattore di ghiera **2** e rilascio della ganascia **3**, posizionati come illustrato.
- Collocare la pinza **4** sulla pila assemblata, farla scorrere fino alla superficie di lavoro e, con un dito, premere fino in fondo la pila nella pinza **4**.
- Avvitare fino in fondo l'adattatore pinza **10** nel gruppo pinza. La spalla dell'adattatore pinza **10** dovrebbe toccare il retro della pinza **4**.

ISTRUZIONI DI MONTAGGIO

- Inserire l'inserto di bloccaggio **9** nella pinza **4**. Svitare l'adattatore pinza **10** finché l'inserto di bloccaggio **9** si inserisce nella scanalatura più vicina. L'inserto di bloccaggio **9** dovrebbe essere a filo con la parte esterna della pinza **4**.
- Avvitare l'adattatore pinza **10** assemblato sull'asta pistone finché la faccia posteriore dell'adattatore pinza **10** non sporge per circa 5 mm dalla faccia frontale dell'adattatore dell'attrezzo.
- Applicare Loctite® 243 alla vite di bloccaggio **11** e inserirla nell'adattatore pinza **10**. Ruotare la pinza **4** sull'asta pistone in qualsiasi direzione finché la vite di bloccaggio **11** si inserisce nella scanalatura più vicina sull'asta pistone. La vite di bloccaggio **11** dovrebbe essere inserita in modo che sia a filo con la parte esterna dell'adattatore pinza **10**.
- Collocare gli anelli spaccati su incudine **1** e adattatore dell'attrezzo. Spingere l'incudine **1** sulla pinza **4** e nell'attrezzo per facilitare la collocazione degli anelli spaccati.
- Far scorrere il manicotto o il fermo sugli anelli spaccati e installare l'anello elastico di sicurezza **12** sull'incudine **1**.
- Si può misurare l'installazione corretta della testata in base al gioco del tubo di fissaggio posteriore di dimensioni corrette inserito nelle ganasce assemblate della testata.

ISTRUZIONI DI MANUTENZIONE

Le testate dovrebbero essere sottoposte a manutenzione a intervalli settimanali. Si dovrebbero conservare delle scorte di tutti i componenti interni di testata dato che vanno sostituiti regolarmente.

- Rimuovere le testate eseguendo le 'Istruzioni di montaggio' in ordine inverso.
- Tutte le parti danneggiate o usurate devono essere sostituite.
- Pulire e verificare la condizione di usura delle ganasce **5**.
- Verificare che l'estrattore di ghiere **2**, il premistoppa **6**, il manicotto **8** e gli O-Ring **7** non siano deformati.
- Per rimuovere un estrattore di ghiere **2** danneggiato o usurato, inserire una punta tra la flangia dell'estrattore e la fine della pinza **4**. L'estrattore di ghiere **2** e il rilascio della ganascia **3** si possono quindi separare e rimuovere dalla pinza **4**.
- Quando si assemblano un estrattore di ghiere **2** e un rilascio della ganascia **3** nuovi nella pinza **4**, per prima cosa ci si deve assicurare che le filettature siano pulite prima di applicare la Loctite® 243 e avvitare le due parti assieme nella pinza **4**.
- Montare seguendo le 'Istruzioni di montaggio'.

STANLEY.
Engineered Fastening

STANLEY Engineered Fastening

STANLEY House, Works Road
Letchworth Garden City
Hertfordshire, United Kingdom
SG6 1JY
Tel: +44 1582 900 000
Fax: +44 1582 900 001



Holding your world together®

Find your closest STANLEY Engineered Fastening location on
www.stanleyengineeredfastening.com/contact
For an authorized distributor nearby please check
www.stanleyengineeredfastening.com/econtact/distributors

Manual Number	Issue	C/N
07900-00905	E2	19/336

STANLEY.
Engineered Fastening

Stanley Engineered Fastening — a division of Stanley Black & Decker — is the global leader in precision fastening and assembly solutions. Our industry-leading brands, Avdel®, Integra™, Nelson®, Optia™, POP®, STANLEY® Assembly Technologies, and Tucker®, elevate what our customers create. Backed by a team of passionate and responsive problem-solvers, we empower engineers who are changing the world.

STANLEY ENGINEERED FASTENING FAMILY OF BRANDS

AVDEL. INTEGRA. NELSON. OPTIA. POP. STANLEY
Assembly Technologies. TUCKER.