



## Istruzioni sulla testate Avbolt®

### Attrezzi 07220, 07267, 07287, AV™ 10, AV™ 15 e AV™ 30

#### Norme di sicurezza

Questo foglio dati tecnico dovrebbe essere letto prestando particolare attenzione alle norme di sicurezza e istruzioni operative elencate nei manuali di istruzioni, da parte di qualsiasi persona che monti o utilizzi le testate Avbolt® e gli attrezzi manuali.

#### Ambito di utilizzo

Le testate Avbolt® in combinazione con gli attrezzi 07220, 07267, 07287, AV™ 10, AV™ 15 e AV™ 30 sono progettate esclusivamente per la posa dei rivetti a strappo Avdel® Avbolt®. Si devono selezionare l'attrezzo di posa e la testata corretti per ogni misura di rivetto, come mostrato nella Tabella 1a e 1b qui sotto.

#### IMPORTANTE

**Gli attrezzi e le testate devono essere usati in conformità con le norme di sicurezza e istruzioni di montaggio contenute in questo foglio dati e nel manuale di istruzioni dell'attrezzo. La posa di rivetti non inclusi in questo foglio dati potrebbe avere un impatto dannoso sulla durata utile dell'attrezzo e delle testate e potrebbe rendere nulla la garanzia.**

La Tabella 1a e 1b qui sotto fornisce un elenco completo di codici, testate e attrezzi di base necessari per posare ciascuna misura di Avbolt®. Questa tabella dovrebbe essere usata per selezionare e ordinare l'attrezzatura di posa corretta.

Ci sono varianti di testata disponibili che si adattano agli attrezzi manuali Avdel®, Avlok o Huck®. Per le istruzioni di montaggio e manutenzione della testata fare riferimento al numero di pagina provvisto nella Tabella 1a e 1b.

MISURA AVBOLT®	TESTATA		GANASCE	ATTREZZO DI BASE	
	CODICE	PAG. DI RIF.	CODICE	MODELLO	CODICE
3/16"	07220-08100	3	07220-08103	7220	07220-00200
				7267	07267-00200
				7287	07287-00200
	07220-08200	3	07220-08103	HUCK® 256	-
1/4"	07220-07500	5	07220-07502	7220	07220-00200
				7267	07267-00200
				7287	07287-00200
	07220-07600	5	07220-07502	HUCK® 256	-
5/16"	07220-07700*	7	73411-03303	7220*	07220-00200*
				7267*	07267-00200*
				7287	07287-00200
	07220-07800	7	73411-03303	HUCK® 256, 2503, 2580	-
	73411-03300	9	73411-03303	AVLOCK T10	-
	73411-03400	9	73411-03303	HUCK® 2600	-
3/8"	73430-03300	9	73411-03303	AV™ 10	73430-02000
	73411-03200	11	73411-03203	AVLOCK T10	-
	73411-03500	11	73411-03203	HUCK® 2600	-
	73430-03200	11	73411-03203	AV™ 10	73430-02000

\* Nota: Per piazzare Avbolt® Ø8.0 mm (5/16"), gli attrezzi 07220 e 07267 richiedono un pressione aria di min. 6,5 bar

<b>Table 1b: Codici delle testate</b>					
<b>MISURA AVBOLT®</b>	<b>TESTATA</b>		<b>GANASCE</b>	<b>ATTREZZO DI BASE</b>	
	<b>CODICE</b>	<b>PAG. DI RIF.</b>	<b>CODICE</b>	<b>MODELLO</b>	<b>CODICE</b>
1/2"	73412-03600	13	73412-03603	AV™ 30	73434-02000
				AVLOCK T30 & T40	-
	73412-03700	15	73412-03603	HUCK® 2620	-
	73432-03100	17	73432-03103	AV™ 15	73432-02000
	73433-03100	13	73412-03603	AV™ 15	73432-02000
5/8"	73412-03400	19	73412-03403	AV™ 30	73434-02000
				AVLOCK T30 & T40	-
	73412-03500	21	73412-03403	HUCK® 2628	-

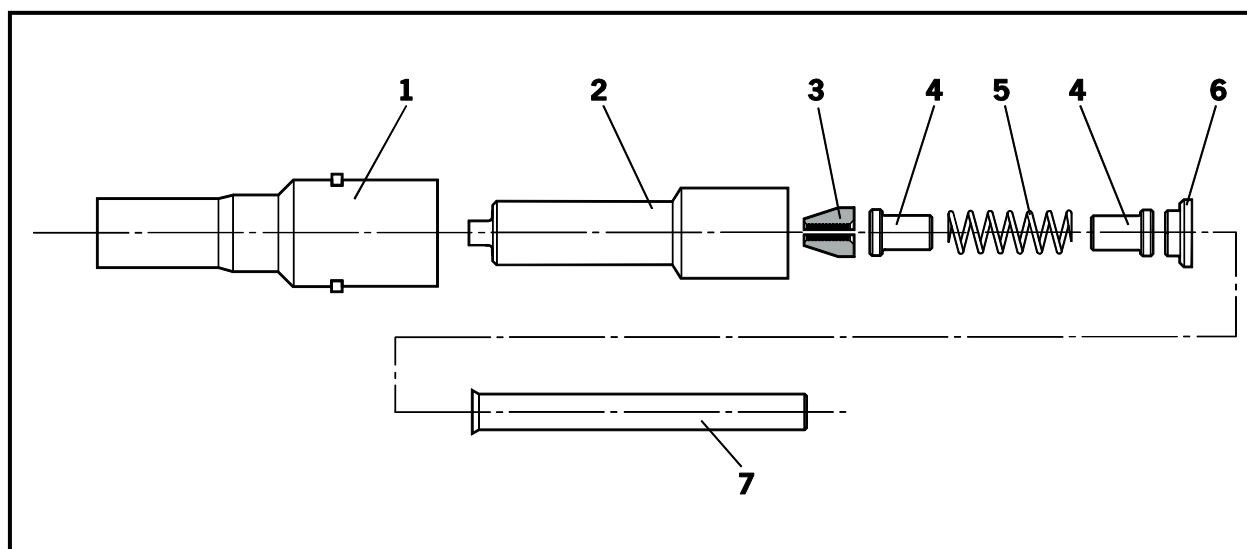
## Testate 3/16" Avbolt® - 07220-08100 e 07220-08200

### IMPORTANTE

L'alimentazione dell'aria va scollegata quando si deve montare o smontare una testata.

TESTATA per l'attrezzo Avdel® 07220 codice 07220-08100		
PARTIC.	DESCRIZIONE	CODICE
1	INCUDINE	07220-08101
2	PINZA	07220-08102
3	GANASCE	07220-08103
4	GUIDA DELLA MOLLA	07220-08104
5	MOLLA	07220-02103
6	DISTANZIATORE	07220-08105
7	TUBO DI FISSAGGIO POSTERIORE	07220-07505

TESTATA per l'attrezzo Huck® 256 codice 07220-08200		
PARTIC.	DESCRIZIONE	CODICE
1	INCUDINE	07220-08101
2	PINZA	07220-08102
3	GANASCE	07220-08103
4	GUIDA DELLA MOLLA	07220-08104
5	MOLLA	07220-02103
6	DISTANZIATORE- HUCK®	07220-08201
7	TUBO DI FISSAGGIO POSTERIORE	07220-07505



## Istruzioni di montaggio

I numeri in **grassetto** si riferiscono ai componenti della testata nelle tabelle e illustrazione di cui sopra.

- Applicare uno strato sottile di grasso Moly Lithium sulle ganasce **3**.
- Assemblare la guida della molla **4** e la molla **5** e posare l'estremità su una superficie piatta.
- Bilanciare le tre ganasce **3** nella guida della molla superiore **4**.
- Abbassare con cautela la pinza inferiore **2** sui componenti assemblati.
- Tenendo la pinza assemblata rivolta verso il basso inserire il distanziatore **6** dietro la guida della molla posteriore **4**.
- Inserire il tubo di fissaggio posteriore **7** nel foro della testa del pistone dell'attrezzo.
- Tenendo l'attrezzo rivolto verso il basso, avvitare completamente la pinza assemblata nella testa del pistone dell'attrezzo e serrare con una chiave adatta.

## Istruzioni di montaggio

---

### Attrezzo 07220:

- Collocare l'incudine **1** sulla pinza **2** e sull'attrezzo, assicurandosi che le alette sul corpo si inseriscano nelle fessure dell'estensione della testa dell'attrezzo.
- Girare il corpo dell'adattatore riduttore di 90° e girare l'anello dell'estensione della testa finché non scatta in posizione corretta nelle fessure dell'estensione della testa.

### Attrezzo Huck® 256:

- Collocare l'incudine **1** sulla pinza **2** e nell'attrezzo. Far scivolare il dado di fermo sull'incudine **1**, avvitarlo completamente sull'attrezzo e serrarlo a mano.

## Istruzioni di manutenzione

---

Le testate dovrebbero essere sottoposte a manutenzione a intervalli settimanali. Si dovrebbero conservare delle scorte di tutti i componenti interni di testata dato che vanno sostituiti regolarmente.

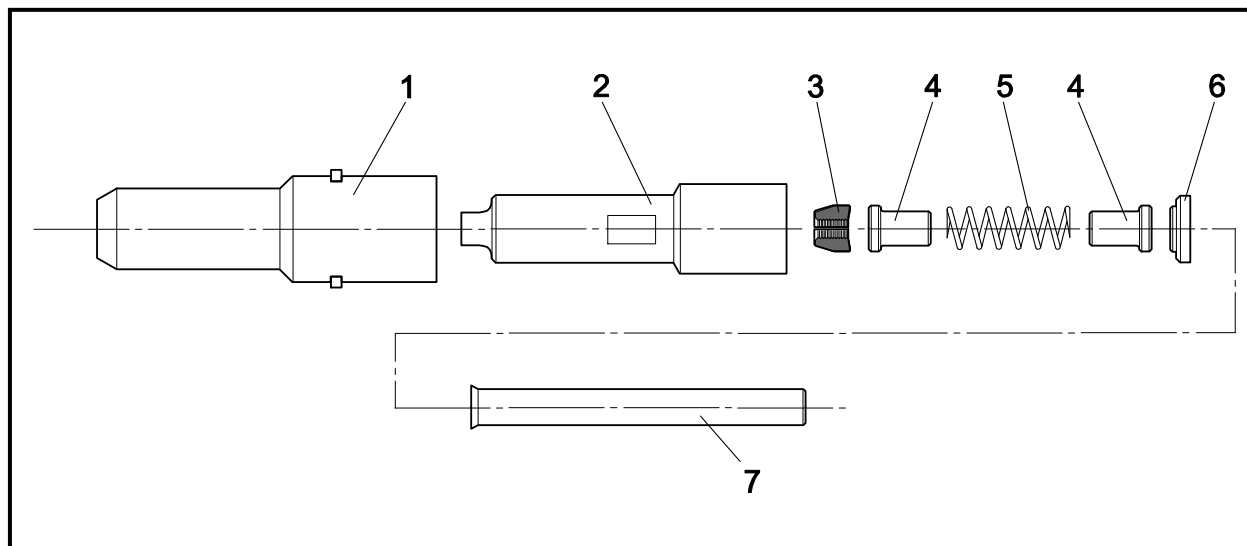
- Rimuovere le testate eseguendo le 'Istruzioni di montaggio' in ordine inverso.
- Tutte le parti danneggiate o usurate devono essere sostituite.
- Pulire e verificare la condizione di usura delle ganasce **3**.
- Verificare che la molla **5** e le guide della molla **4** non siano deformate.
- Pulire e ispezionare i componenti, e sostituire i particolari usurati o danneggiati.
- Montare seguendo le 'Istruzioni di montaggio'.

**IMPORTANTE**

**L'alimentazione dell'aria va scollegata quando si deve montare o smontare una testata.**

TESTATA per l'attrezzo Avdel® 07220 codice 07220-07500		
PARTIC.	DESCRIZIONE	CODICE
1	INCUDINE	07220-07501
2	PINZA	07220-07503
3	GANASCE	07220-07502
4	GUIDA DELLA MOLLA	07220-02104
5	MOLLA	07220-02103
6	DISTANZIATORE	07220-07504
7	TUBO DI FISSAGGIO POSTERIORE	07220-07505

TESTATA per l'attrezzo Huck® 256 codice 07220-07600		
PARTIC.	DESCRIZIONE	CODICE
1	INCUDINE	07220-07501
2	PINZA	07220-07503
3	GANASCE	07220-07502
4	GUIDA DELLA MOLLA	07220-02104
5	MOLLA	07220-02103
6	DISTANZIATORE- HUCK®	07220-07601
7	TUBO DI FISSAGGIO POSTERIORE	07220-07505



## Istruzioni di montaggio

I numeri in **grassetto** si riferiscono ai componenti della testata nelle tabelle e illustrazione di cui sopra.

- Applicare uno strato sottile di grasso Moly Lithium sulle ganasce **3**.
- Assemblare la guida della molla **4** e la molla **5** e posare l'estremità su una superficie piatta.
- Bilanciare le tre ganasce **3** nella guida della molla superiore **4**.
- Abbassare con cautela la pinza inferiore **2** sui componenti assemblati.
- Tenendo la pinza assemblata rivolta verso il basso inserire il distanziatore **6** dietro la guida della molla posteriore **4**.
- Inserire il tubo di fissaggio posteriore **7** nel foro della testa del pistone dell'attrezzo.
- Tenendo l'attrezzo rivolto verso il basso, avvitare completamente la pinza assemblata nella testa del pistone dell'attrezzo e serrare con una chiave adatta.

## Istruzioni di montaggio

---

### Attrezzo 07220:

- Collocare l'incudine **1** sulla pinza **2** e sull'attrezzo, assicurandosi che le alette sul corpo si inseriscano nelle fessure dell'estensione della testa dell'attrezzo.
- 
- Girare il corpo dell'adattatore riduttore di 90° e girare l'anello dell'estensione della testa finché non scatta in posizione corretta nelle fessure dell'estensione della testa.

### Attrezzo Huck® 256:

- Collocare l'incudine **1** sulla pinza **2** e nell'attrezzo. Far scivolare il dado di fermo sull'incudine **1**, avvitarlo completamente sull'attrezzo e serrarlo a mano.

## Istruzioni di manutenzione

---

Le testate dovrebbero essere sottoposte a manutenzione a intervalli settimanali. Si dovrebbero conservare delle scorte di tutti i componenti interni di testata dato che vanno sostituiti regolarmente.

- Rimuovere le testate eseguendo le 'Istruzioni di montaggio' in ordine inverso.
- Tutte le parti danneggiate o usurate devono essere sostituite.
- Pulire e verificare la condizione di usura delle ganasce **3**.
- Verificare che la molla **5** e le guide della molla **4** non siano deformate.
- Pulire e ispezionare i componenti, e sostituire i particolari usurati o danneggiati.
- Montare seguendo le 'Istruzioni di montaggio'.

## Testate 5/16" Avbolt® - 07220-07700 e 07220-07800

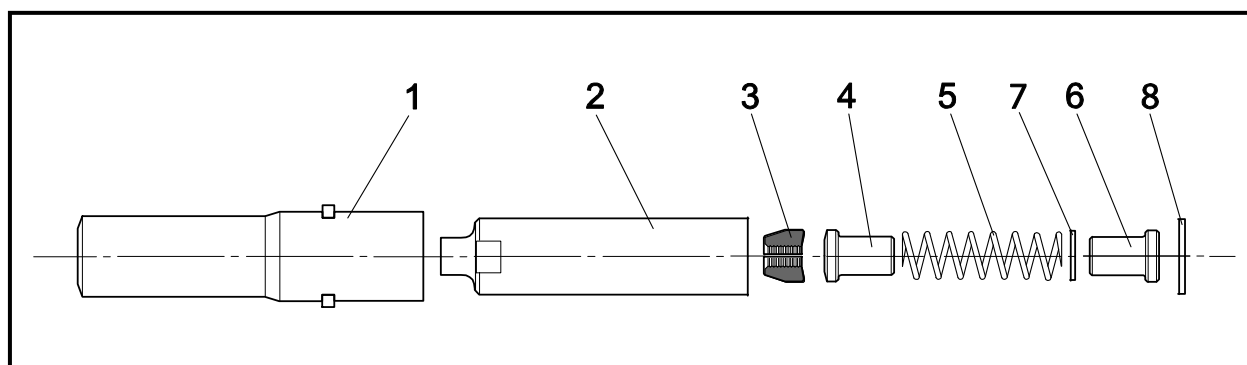
### IMPORTANTE

L'alimentazione dell'aria va scollegata quando si deve montare o smontare una testata.

Nota: Per piazzare Avbolt® Ø8.0 mm (5/16"), gli attrezzi 07220 e 07267 richiedono un pressione aria di min. 6,5 bar.

TESTATA per l'attrezzo Avdel® 07220 codice 07220-07700		
PARTIC.	DESCRIZIONE	CODICE
1	INCUDINE	07220-07701
2	PINZA	07220-07702
3	GANASCE	73411-03303
4	PREMISTOPPA	07220-07703
5	MOLLA	07220-06305
6	GUIDA DELLA MOLLA	07220-07704

TESTATA per l'attrezzo Huck® 256 codice 07220-07800		
PARTIC.	DESCRIZIONE	CODICE
1	INCUDINE	07220-07701
2	PINZA	07220-07702
3	GANASCE	73411-03303
4	PREMISTOPPA	07220-07703
5	MOLLA	07220-06305
6	GUIDA DELLA MOLLA	07220-07704
7	SPESSORE	07220-07801
8	SPESSORE	07220-07802



## Istruzioni di montaggio

I numeri in **grassetto** si riferiscono ai componenti della testata nelle tabelle e illustrazione di cui sopra.

### Attrezzo 07220, 07267 e 07287 Avdel®:

- Applicare uno strato sottile di grasso Moly Lithium sulle ganasce **3**.
- Assemblare la guida della molla **6** e la molla **5** e la premistoppa **4** e posare l'estremità su una superficie piatta.
- Bilanciare le tre ganasce **3** nella premistoppa **4**.
- Abbassare con cautela la pinza inferiore **2** sui componenti assemblati.
- Tenendo l'attrezzo rivolto verso il basso, avvitare completamente la pinza assemblata nella testa del pistone dell'attrezzo e serrare con una chiave adatta.
- Collocare l'incudine **1** sulla pinza **2** e sull'attrezzo, assicurandosi che le alette sul corpo si inseriscano nelle fessure dell'estensione della testa dell'attrezzo.
- Girare il corpo dell'adattatore riduttore di 90° e girare l'anello dell'estensione della testa finché non scatta in posizione corretta nelle fessure dell'estensione della testa.

## Istruzioni di montaggio

---

### Attrezzo 256 Huck®:

- Applicare uno strato sottile di grasso Moly Lithium sulle ganasce **3**.
- Assemblare la guida della molla **6** e la spessore **7** e la molla **5** e premistoppa **4** e posare l'estremità su una superficie piatta.
- Bilanciare le tre ganasce **3** nella premistoppa superiore **4**.
- Abbassare con cautela la pinza inferiore **2** sui componenti assemblati.
- Tenendo la pinza assemblata rivolta verso il basso inserire il spessore **8** dietro la guida della molla **6** posteriore.
- Tenendo l'attrezzo rivolto verso il basso, avvitare completamente la pinza assemblata nella testa del pistone dell'attrezzo e serrare con una chiave adatta.
- Collocare l'incudine **1** sulla pinza **2** e nell'attrezzo. Far scivolare il dado di fermo sull'incudine **1**, avvitarlo completamente sull'attrezzo e serrarlo a mano.

## Istruzioni di manutenzione

---

Le testate dovrebbero essere sottoposte a manutenzione a intervalli settimanali. Si dovrebbero conservare delle scorte di tutti i componenti interni di testata dato che vanno sostituiti regolarmente.

- Rimuovere le testate eseguendo le 'Istruzioni di montaggio' in ordine inverso.
- Tutte le parti danneggiate o usurate devono essere sostituite.
- Pulire e verificare la condizione di usura delle ganasce **3**.
- Verificare che la molla **5**, le premistoppa **4** e la guida della molla **6** non siano deformate.
- Pulire e ispezionare i componenti, e sostituire i particolari usurati o danneggiati.
- Montare seguendo le 'Istruzioni di montaggio'.



## Testate 5/16" Avbolt® - 73411-03300, 73411-03400 e 73430-03300

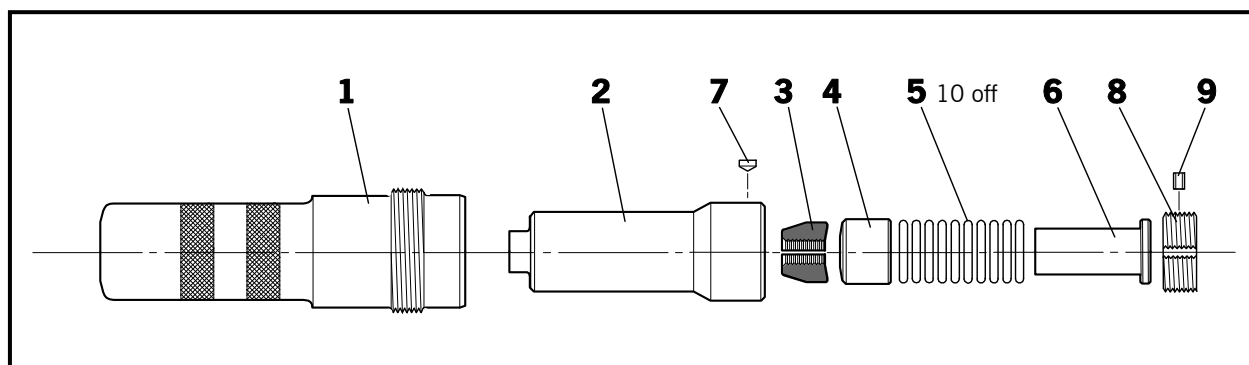
### IMPORTANTE

Assicurarsi che l'alimentazione dell'attrezzo sia disinserita prima di montare o rimuovere la testata.

TESTATA per l'attrezzo Avlock T10 codice 73411-03300		
PARTIC.	DESCRIZIONE	CODICE
1	INCUDINE	73411-03301
2	PINZA	73411-03302
3	GANASGE	73411-03303
4	PREMISTOPPA	73411-03304
5	O-RING	07003-00426
6	MANICOTTO	73411-03305
7	INSERTO DI BLOCCAGGIO	73411-05004
8	ADATTATORE PINZA	73411-03206
9	TAPPO	73411-03207

TESTATA per l'attrezzo Huck® 2600 codice 73411-03400		
PARTIC.	DESCRIZIONE	CODICE
1	INCUDINE	73411-03401
2	PINZA	73411-03402
3	GANASGE	73411-03303
4	PREMISTOPPA	73411-03304
5	O-RING	07003-00426
6	MANICOTTO	73411-03305
7	INSERTO DI BLOCCAGGIO	73411-05004

TESTATA per l'attrezzo Avdel® AV™ 10 codice 73430-03300		
PARTIC.	DESCRIZIONE	CODICE
1	INCUDINE	73430-03301
2	PINZA	73430-03302
3	GANASGE	73411-03303
4	PREMISTOPPA	73411-03304
5	O-RING	07003-00426
6	MANICOTTO	73411-03305
7	INSERTO DI BLOCCAGGIO	73430-05004



## Istruzioni di montaggio

I numeri in **grassetto** si riferiscono ai componenti della testata nelle tabelle e illustrazione di cui sopra.

- Applicare uno strato sottile di grasso Moly Lithium sulle ganasce **3**.
- Su una superficie piatta di lavoro, assemblare il manicotto **6**, gli O-Ring **5**, il premistoppa **4** e le ganasce **3** impilandoli verticalmente in quell'ordine.
- Collocare la pinza **2** sulla pila assemblata, farla scorrere fino alla superficie di lavoro e, con un dito, premere fino in fondo la pila nella pinza **2**.

### Attrezzo T10 Avlock:

- Avvitare l'adattatore pinza **8** sull'asta pistone finché non è a filo con l'estremità del pistone.
- Inserire il tappo **9** nell'adattatore pinza **8**. Ruotare l'adattatore pinza **8** sull'asta pistone in qualsiasi direzione fino a inserimento del tappo **9** nella scanalatura dell'asta pistone. Il tappo **9** deve posizionarsi sotto la superficie esterna dell'adattatore pinza **8**.

## Istruzioni di montaggio

---

- Tenendo l'attrezzo rivolto verso il basso, avvitare la pinza assemblata sull'asta pistone finché non è a filo con l'estremità dell'adattatore pinza.
- Inserire l'inserto di bloccaggio **7** nella pinza **2**. Ruotare la pinza **2** sull'asta pistone in qualsiasi direzione finché l'inserto di bloccaggio **7** si inserisce nella scanalatura più vicina sull'adattatore pinza. L'inserto di bloccaggio **7** dovrebbe essere a filo con la parte esterna della pinza **2**.
- Far scivolare l'incudine **1** sulla pinza **2** e avvitarla nell'adattatore dell'incudine finché non è salda.
- C'è un O-Ring di bloccaggio che crea una certa resistenza per gli ultimi giri del canotto esterno. È assolutamente necessario che il canotto esterno sia serrato bene contro la faccia posteriore di bloccaggio.

### Attrezzo 2600 Huck®:

- Tenendo l'attrezzo rivolto verso il basso, avvitare la pinza assemblata sull'asta pistone finché non raggiunge il fondo.
- Inserire l'inserto di bloccaggio **7** nella pinza **2**. Ruotare la pinza **2** sull'asta pistone in qualsiasi direzione finché l'inserto di bloccaggio **7** si inserisce nella scanalatura più vicina sull'asta pistone. L'inserto di bloccaggio **7** dovrebbe essere a filo con la parte esterna della pinza **2**.
- Collocare l'incudine **1** sulla pinza **2** e nell'attrezzo. Far scivolare il dado di fermo sull'incudine **1**, avvitarlo completamente sull'attrezzo e serrarlo a mano.

### Attrezzo Avdel AV™ 10:

- La pinza **2** verrà fornita pre-assemblata con estrattore di inserto di bloccaggio **7**
- Tenendo dell'utensile rivolto verso il basso, avvitare il assemblato pinza **2** sul pistone fino al inserto di bloccaggio **7** linee con uno dei quattro fori svasati sulla filettatura del pistone. Ruotare due sullo stelo in entrambe le direzioni fino a inserto di bloccaggio **7** slot nel più vicino foro contatore.
- L'inserto di bloccaggio **7** dovrebbe essere a filo con la parte esterna della pinza **2**.
- Far scivolare l'incudine **1** sulla pinza **2** e avvitarla nell'adattatore dell'incudine finché non è salda.
- C'è un O-Ring di bloccaggio che crea una certa resistenza per gli ultimi giri del canotto esterno. È assolutamente necessario che il canotto esterno sia serrato bene contro la faccia posteriore di bloccaggio.

## Istruzioni di manutenzione

---

Le testate dovrebbero essere sottoposte a manutenzione a intervalli settimanali. Si dovrebbero conservare delle scorte di tutti i componenti interni di testata dato che vanno sostituiti regolarmente.

- Rimuovere le testate eseguendo le 'Istruzioni di montaggio' in ordine inverso.
- Tutte le parti danneggiate o usurate devono essere sostituite.
- Pulire e verificare la condizione di usura delle ganasce **3**.
- Verificare che la molla **5**, le premistoppa **4** e la guida della molla **6** non siano deformate.
- Pulire e ispezionare i componenti, e sostituire i particolari usurati o danneggiati.
- Montare seguendo le 'Istruzioni di montaggio'.

## Testate 3/8" Avbolt® - 73411-03200, 73411-03500 e 73430-03200

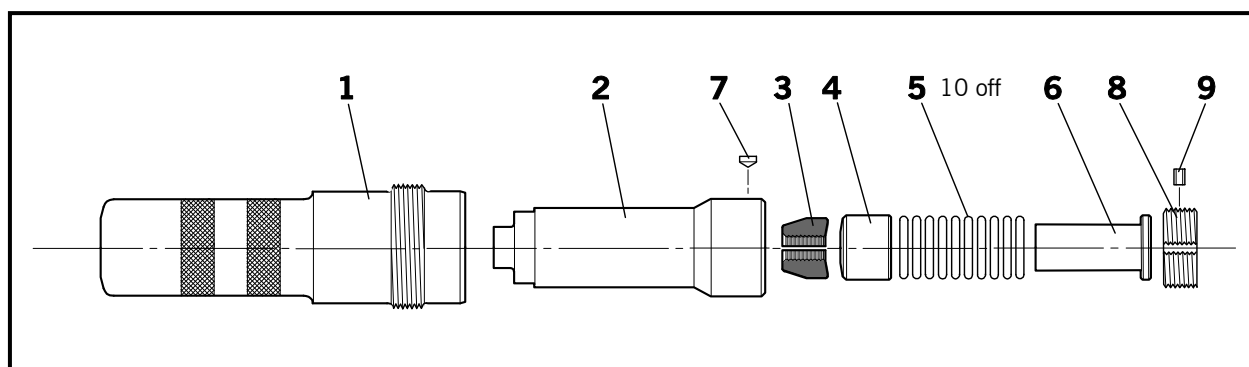
### IMPORTANTE

Assicurarsi che l'alimentazione dell'attrezzo sia disinserita prima di montare o rimuovere la testata.

TESTATA per l'attrezzo Avlock T10 codice 73411-03200		
PARTIC.	DESCRIZIONE	CODICE
1	INCUDINE	73411-03201
2	PINZA	73411-03202
3	GANASGE	73411-03203
4	PREMISTOPPA	73411-03204
5	O-RING	07003-00426
6	MANICOTTO	73411-03205
7	INSERTO DI BLOCCAGGIO	73411-05004
8	ADATTATORE PINZA	73411-03206
9	TAPPO	73411-03207

TESTATA per l'attrezzo Huck® 2600 codice 73411-03500		
PARTIC.	DESCRIZIONE	CODICE
1	INCUDINE	73411-03501
2	PINZA	73411-03502
3	GANASGE	73411-03203
4	PREMISTOPPA	73411-03204
5	O-RING	07003-00426
6	MANICOTTO	73411-03205
7	INSERTO DI BLOCCAGGIO	73411-05004

TESTATA per l'attrezzo Avdel® AV™ 10 codice 73430-03200		
PARTIC.	DESCRIZIONE	CODICE
1	INCUDINE	73430-03201
2	PINZA	73430-03202
3	GANASGE	73411-03203
4	PREMISTOPPA	73411-03204
5	O-RING	07003-00426
6	MANICOTTO	73411-03205
7	INSERTO DI BLOCCAGGIO	73430-05004



## Istruzioni di montaggio

I numeri in **grassetto** si riferiscono ai componenti della testata nelle tabelle e illustrazione di cui sopra.

- Applicare uno strato sottile di grasso Moly Lithium sulle ganasce **3**.
- Su una superficie piana di lavoro, assemblare il manicotto **6**, gli O-Ring **5**, il premistoppa **4** e le ganasce **3** impilandoli verticalmente in quell'ordine.
- Collocare la pinza **2** sulla pila assemblata, farla scorrere fino alla superficie di lavoro e, con un dito, premere fino in fondo la pila nella pinza **2**.

### Attrezzo T10 Avlock:

- Avvitare l'adattatore pinza **8** sull'asta pistone finché non è a filo con l'estremità del pistone.
- Inserire il tappo **9** nell'adattatore pinza **8**. Ruotare l'adattatore pinza **8** sull'asta pistone in qualsiasi direzione fino a inserimento del tappo **9** nella scanalatura dell'asta pistone. Il tappo **9** deve posizionarsi sotto la superficie esterna dell'adattatore pinza **8**.

### Istruzioni di montaggio

---

- Tenendo l'attrezzo rivolto verso il basso, avvitare la pinza assemblata sull'asta pistone finché non è a filo con l'estremità dell'adattatore pinza.
- Inserire l'inserto di bloccaggio **7** nella pinza **2**. Ruotare la pinza **2** sull'asta pistone in qualsiasi direzione finché l'inserto di bloccaggio **7** si inserisce nella scanalatura più vicina sull'adattatore pinza. L'inserto di bloccaggio **7** dovrebbe essere a filo con la parte esterna della pinza **2**.
- Far scivolare l'incudine **1** sulla pinza **2** e avvitare nell'adattatore dell'incudine finché non è salda.
- C'è un O-Ring di bloccaggio che crea una certa resistenza per gli ultimi giri del canotto esterno. È assolutamente necessario che il canotto esterno sia serrato bene contro la faccia posteriore di bloccaggio.

#### Attrezzo 2600 Huck®:

- Tenendo l'attrezzo rivolto verso il basso, avvitare la pinza assemblata sull'asta pistone finché non raggiunge il fondo.
- Inserire l'inserto di bloccaggio **7** nella pinza **2**. Ruotare la pinza **2** sull'asta pistone in qualsiasi direzione finché l'inserto di bloccaggio **7** si inserisce nella scanalatura più vicina sull'asta pistone. L'inserto di bloccaggio **7** dovrebbe essere a filo con la parte esterna della pinza **2**.
- Collocare l'incudine **1** sulla pinza **2** e nell'attrezzo. Far scivolare il dado di fermo sull'incudine **1**, avvitare completamente sull'attrezzo e serrarlo a mano.

#### Attrezzo Avdel® AV™ 10:

- La pinza **2** verrà fornita pre-assemblata con estrattore di inserto di bloccaggio **7**
- Tenendo dell'utensile rivolto verso il basso, avvitare il assemblato pinza **2** sul pistone fino al inserto di bloccaggio **7** linee con uno dei quattro fori svasati sulla filettatura del pistone. Ruotare due sullo stelo in entrambe le direzioni fino a inserto di bloccaggio **7** slot nel più vicino foro contatore.
- L'inserto di bloccaggio **7** dovrebbe essere a filo con la parte esterna della pinza **2**.
- Far scivolare l'incudine **1** sulla pinza **2** e avvitare nell'adattatore dell'incudine finché non è salda.
- C'è un O-Ring di bloccaggio che crea una certa resistenza per gli ultimi giri del canotto esterno. È assolutamente necessario che il canotto esterno sia serrato bene contro la faccia posteriore di bloccaggio.

### Istruzioni di manutenzione

---

Le testate dovrebbero essere sottoposte a manutenzione a intervalli settimanali. Si dovrebbero conservare delle scorte di tutti i componenti interni di testata dato che vanno sostituiti regolarmente.

- Rimuovere le testate eseguendo le 'Istruzioni di montaggio' in ordine inverso.
- Tutte le parti danneggiate o usurate devono essere sostituite.
- Pulire e verificare la condizione di usura delle ganasce **3**.
- Verificare che il premistoppa **4**, il manicotto **6** e gli O-Ring **5** non siano deformati.
- Montare seguendo le 'Istruzioni di montaggio'.

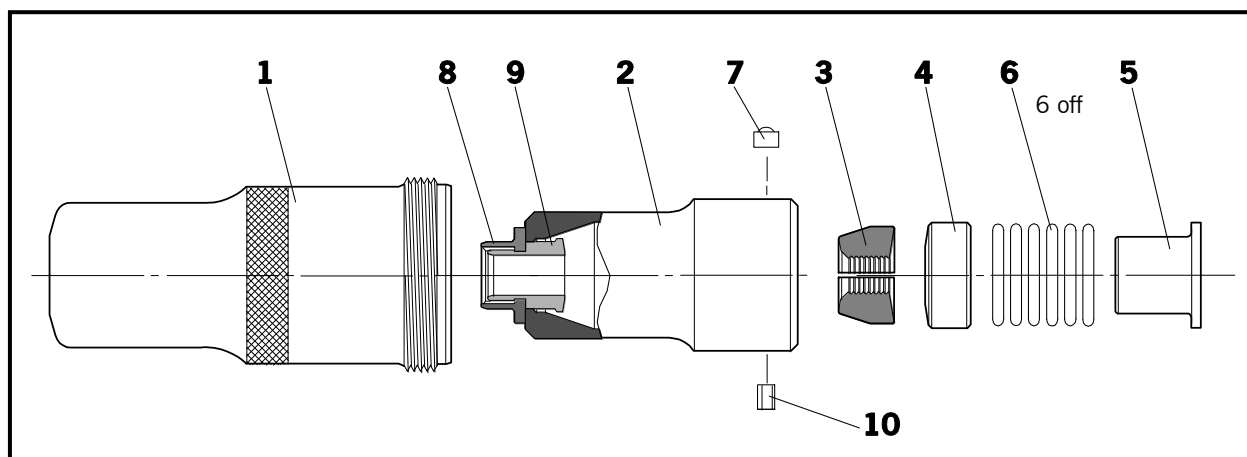
## Testate 1/2" Avbolt® - 73412-03600 e 73433-03100

### IMPORTANTE

Assicurarsi che l'alimentazione dell'attrezzo sia disinserita prima di montare o rimuovere la testata.

TESTATA per l'attrezzo Avdel® AV™ 30 codice 73412-03600		
PARTIC.	DESCRIZIONE	CODICE
1	INCUDINE	73412-03601
2	PINZA	73412-03602
3	GANASCE	73412-03603
4	PREMISTOPPA	73412-03604
5	MANICOTTO	73412-03605
6	O-RING	73412-03607
7	INSERTO DI BLOCCAGGIO	73412-03407
8	ESTRATTORE DI GHIERE	73412-03608
9	GANASCIA	73412-03606
10	PRESA VITE DI FERMO	07001-00685

TESTATA per l'attrezzo Avdel® AV™ 15 codice 73433-03100		
PARTIC.	DESCRIZIONE	CODICE
1	INCUDINE	73432-03101
2	PINZA	73433-03102
3	GANASCE	73412-03603
4	PREMISTOPPA	73412-03604
5	MANICOTTO	73432-03104
6	O-RING	73412-03607
7	INSERTO DI BLOCCAGGIO	73430-05004
8	ESTRATTORE DI GHIERE	73412-03608
9	GANASCIA	73412-03606



## Istruzioni di montaggio

I numeri in **grassetto** si riferiscono ai componenti della testata nella tabella e illustrazione di cui sopra.

- Applicare uno strato sottile di grasso Moly Lithium sulle ganasce **3**.
- Su una superficie piana di lavoro, assemblare il manicotto **5**, gli O-Ring **6**, il premistoppa **4** e le ganasce **3** impilandoli verticalmente in quell'ordine.
- La pinza **2** verrà fornita pre-assemblata con estrattore di ghiere **8** e rilascio della ganascia **9**, come illustrato.
- Collocare la pinza **2** sulla pila assemblata, farla scorrere fino alla superficie di lavoro e, con un dito, premere fino in fondo la pila nella pinza **2**.
- Tenendo l'attrezzo rivolto verso il basso, avvitare la pinza assemblata nell'asta pistone finché non è a filo con l'estremità dell'adattatore pinza.

### Istruzioni di montaggio

---

- Ruotare la pinza **2** sull'asta pistone in qualsiasi direzione finché l'inserto di bloccaggio **7** si inserisce nella scanalatura più vicina sull'adattatore pinza. L'inserto di bloccaggio **7** dovrebbe essere a filo con la parte esterna della pinza **2**. Bloccare in posizione stringendo di presa vite di fermo **10**.
- Far scivolare l'incudine **1** sulla pinza **2** e avvitarla nell'adattatore dell'incudine finché non è salda.
- C'è un O-Ring di bloccaggio che crea una certa resistenza per gli ultimi giri del canotto esterno. È assolutamente necessario che il canotto esterno sia serrato bene contro la faccia posteriore di bloccaggio.
- Si può misurare l'installazione corretta della testata in base al gioco del tubo di fissaggio posteriore di dimensioni corrette inserito nelle ganasce assemblate della testata.

### Istruzioni di manutenzione

---

Le testate dovrebbero essere sottoposte a manutenzione a intervalli settimanali. Si dovrebbero conservare delle scorte di tutti i componenti interni di testata dato che vanno sostituiti regolarmente.

- Rimuovere le testate eseguendo le 'Istruzioni di montaggio' in ordine inverso.
- Tutte le parti danneggiate o usurate devono essere sostituite.
- Pulire e verificare la condizione di usura delle ganasce **3**.
- Verificare che l'estrattore di ghiera **8**, la pinza **2**, il manicotto **5** e gli O-Ring **6** non siano deformati.
- Per rimuovere un estrattore di ghiera **8** danneggiato o usurato, estrattore di ghiera **8** il più possibile dalla pinza **2**. Inserire il rilascio della ganascia **9** tra la flangia dell'estrattore di ghiera **8** e la parte anteriore della pinza **2**. Girare la pinza **2** e spingere fuori i resti del rilascio della ganascia **9**.
- Quando si assemblano un estrattore di ghiera **8** e un rilascio della ganascia **9** nuovi nella pinza **2**, per prima cosa ci si deve assicurare che le filettature siano pulite prima di applicare la Loctite® 243 e avvitarle le due parti assieme nella pinza **2**.
- Montare seguendo le 'Istruzioni di montaggio'.

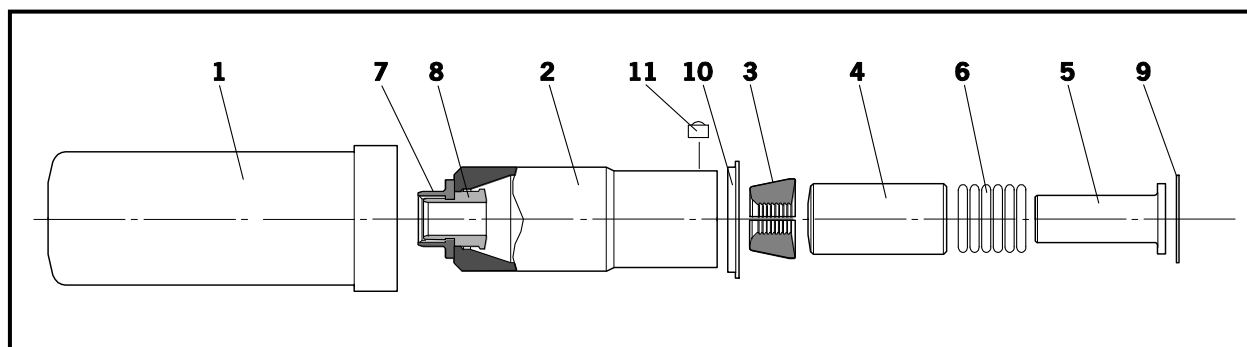
## Testate 1/2" Avbolt® - 73412-03700

### IMPORTANTE

Assicurarsi che l'alimentazione dell'attrezzo sia disinserita prima di montare o rimuovere la testata.

#### TESTATA per l'attrezzo Huck® 2620 codice 73412-03700

PARTIC.	DESCRIZIONE	CODICE
1	INCUDINE - HUCK®	73412-03701
2	PINZA - HUCK®	73412-03702
3	GANASCE	73412-03603
4	PREMISTOPPA	73412-03703
5	MANICOTTO	73412-03704
6	O-RING	73412-03706
7	ESTRATTORE DI GHIERE	07003-03608
8	GANASCIA	73412-03606
9	ANELLO ELASTICO DI SICUREZZA	07004-00110
10	FERMO	73412-03705
11	INSERTO DI BLOCCAGGIO	73430-05004



## Istruzioni di montaggio

I numeri in **grassetto** si riferiscono ai componenti della testata nella tabella e illustrazione di cui sopra.

- Applicare uno strato sottile di grasso Moly Lithium sulle ganasce **3**.
- Su una superficie piatta di lavoro, assemblare il manicotto **5**, gli O-Ring **6**, il premistoppa **4** e le ganasce **3** impilandoli verticalmente in quell'ordine.
- La pinza **2** verrà fornita pre-assemblata con estrattore di ghiera **7** e rilascio della ganaschia **8**, posizionati come illustrato.
- Collocare la pinza **2** sulla pila assemblata, farla scorrere fino alla superficie di lavoro e, con un dito, premere fino in fondo la pila nella pinza **2**. Mantenere in posizione con anello elastico di sicurezza **9**.
- Assemblare il fermo **10** sulla pinza **2** e avvitare completamente sul pistone. Ruotare la pinza **2** fino a che l'inserto di bloccaggio **11** si posiziona nella scanalatura sull'asta pistone.
- Far scivolare l'incudine **1** sulle pinze **2**, posizionare gli anelli e fissare con il fermo **10**. (Nota: gli anelli apribili e il fermo fanno parte dell'attrezzo base Huck® 2620).

### Istruzioni di manutenzione

---

Le testate dovrebbero essere sottoposte a manutenzione a intervalli settimanali. Si dovrebbero conservare delle scorte di tutti i componenti interni di testata dato che vanno sostituiti regolarmente.

- Rimuovere le testate eseguendo le 'Istruzioni di montaggio' in ordine inverso.
- Tutte le parti danneggiate o usurate devono essere sostituite.
- Pulire e verificare la condizione di usura delle ganasce **3**.
- Verificare che l'estrattore di ghiera **7**, la pinza **2**, il manicotto **5** e gli O-Ring **6** non siano deformati.
- Per rimuovere un estrattore di ghiera **7** danneggiato o usurato, inserire una punta tra la flangia dell'estrattore e la fine della pinza **2**. L'estrattore di ghiera **7** e il rilascio della ganascia **8** si possono quindi separare e rimuovere dalla pinza **2**.
- Quando si assemblano un estrattore di ghiera **7** e un rilascio della ganascia **8** nuovi nella pinza **2**, per prima cosa ci si deve assicurare che le filettature siano pulite prima di applicare la Loctite® 243 e avvitare le due parti assieme nella pinza **2**.
- Montare seguendo le 'Istruzioni di montaggio'.

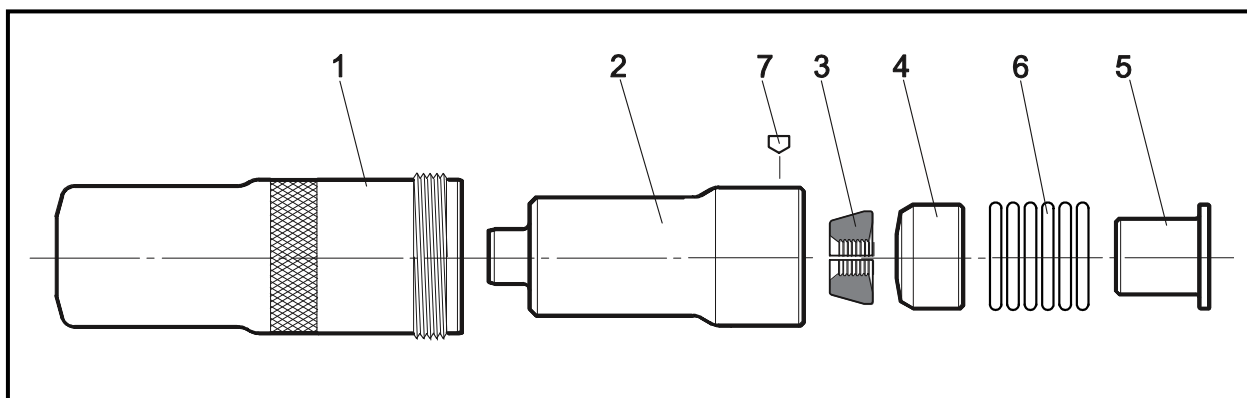


## Testate 1/2" Avbolt® - 73432-03100 per Avdel® AV™ 15

### IMPORTANTE

Assicurarsi che l'alimentazione dell'attrezzo sia disinserita prima di montare o rimuovere la testata..

TESTATA per l'attrezzo Avdel® AV™ 15 codice No. 73432-03100		
PARTIC.	DESCRIZIONE	CODICE
1	INCUDINE	73432-03101
2	PINZA	73432-03102
3	GANASGE	73432-03103
4	PREMISTOPPA	73412-03604
5	MANICOTTO	73432-03104
6	O-RING	73412-03607
7	INSERTO DI BLOCCAGGIO	73430-05004



## Istruzioni di montaggio

I numeri in **grassetto** si riferiscono ai componenti della testata nella tabella e illustrazione di cui sopra.

- Applicare uno strato sottile di grasso Moly Lithium sulle ganasce **3**.
- Su una superficie piatta di lavoro, assemblare il manicotto **5**, gli O-Ring **6**, il premistoppa **4** e le ganasce **3** impilandoli verticalmente in quell'ordine.
- Collocare la pinza **2** sulla pila assemblata, farla scorrere fino alla superficie di lavoro e, con un dito, premere fino in fondo la pila nella pinza **2**.
- La pinza **2** verrà fornita pre-assemblata con estrattore di inserto di bloccaggio **7**.
- Tenendo l'attrezzo rivolto verso il basso, avvitare la pinza **2** assemblata nell'asta pistone finché non è a filo con l'estremità dell'adattatore pinza.
- Ruotare la pinza **2** sull'asta pistone in qualsiasi direzione finché l'inserto di bloccaggio **7** si inserisce nella scanalatura più vicina sull'adattatore pinza. L'inserto di bloccaggio **7** dovrebbe essere a filo con la parte esterna della pinza **2**.
- Far scivolare l'incudine **1** sulla pinza **2** e avvitare nell'adattatore dell'incudine finché non è salda.
- C'è un O-Ring di bloccaggio che crea una certa resistenza per gli ultimi giri del canotto esterno. È assolutamente necessario che il canotto esterno sia serrato bene contro la faccia posteriore di bloccaggio.

### Istruzioni di manutenzione

---

Le testate dovrebbero essere sottoposte a manutenzione a intervalli settimanali. Si dovrebbero conservare delle scorte di tutti i componenti interni di testata dato che vanno sostituiti regolarmente.

- Rimuovere le testate eseguendo le 'Istruzioni di montaggio' in ordine inverso.
- Tutte le parti danneggiate o usurate devono essere sostituite.
- Pulire e verificare la condizione di usura delle ganasce **3**.
- Verificare che l'estrattore di ghiera **4**, il premistoppa **5** e gli O-Ring **6** non siano deformati.
- Montare seguendo le 'Istruzioni di montaggio'.

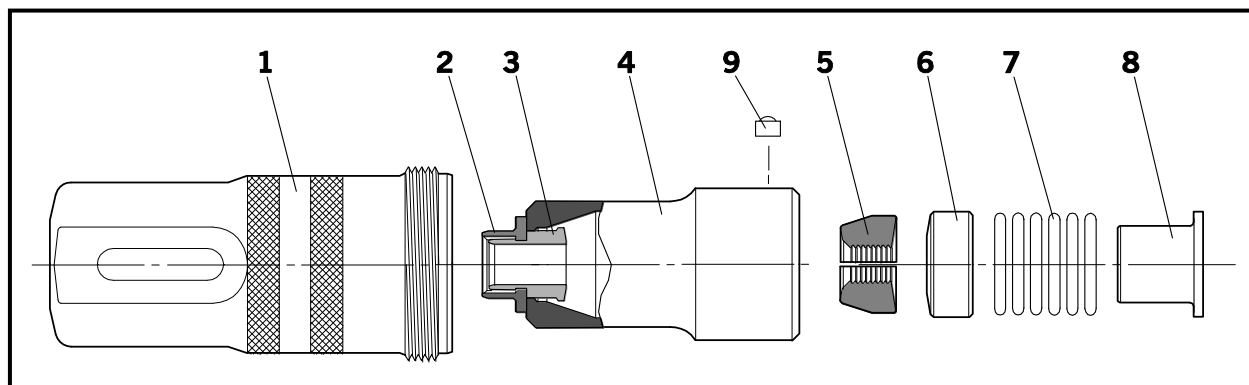
## Testata 5/8" Avbolt® - 73412-03400

### IMPORTANTE

Assicurarsi che l'alimentazione dell'attrezzo sia disinserita prima di montare o rimuovere la testata.

#### TESTATA per l'attrezzo Avdel® AV™30 codice 73412-03400

PARTIC.	DESCRIZIONE	CODICE
1	INCUDINE	73412-03401
2	ESTRATTORE DI GHIERE	73412-03408
3	RILASCIO DELLA GANASCIA	73412-03406
4	PINZAPINZA	73412-03402
5	GANASCE	73412-03403
6	PREMISTOPPA	73412-03404
7	O-RING	07003-00427
8	MANICOTTO	73412-03405
9	INSERTO DI BLOCCAGGIO	73412-03407



## Istruzioni di montaggio

I numeri in **grassetto** si riferiscono ai componenti della testata nella tabella e illustrazione di cui sopra.

- Applicare uno strato sottile di grasso Moly Lithium sulle ganasce **5**.
- Su una superficie piana di lavoro, assemblare il manicotto **8**, gli O-Ring **7**, il premistoppa **6** e le ganasce **5** impilandoli verticalmente in quell'ordine.
- La pinza **4** verrà fornita pre-assemblata con estrattore di ghiera **2** e rilascio della ganasca **3**, come illustrato.
- Collocare la pinza **4** sulla pila assemblata, farla scorrere fino alla superficie di lavoro e, con un dito, premere fino in fondo la pila nella pinza **4**.
- Tenendo l'attrezzo rivolto verso il basso, avvitare la pinza assemblata nell'asta pistone finché non è a filo con l'estremità dell'adattatore pinza.
- Ruotare la pinza **4** sull'asta pistone in qualsiasi direzione finché l'inserto di bloccaggio **9** si inserisce nella scanalatura più vicina sull'adattatore pinza. L'inserto di bloccaggio **9** dovrebbe essere a filo con la parte esterna della pinza **4**.
- Far scivolare l'incudine **1** sulla pinza **4** e avvitare nell'adattatore dell'incudine finché non è salda.

### Istruzioni di montaggio

---

- C'è un O-Ring di bloccaggio che crea una certa resistenza per gli ultimi giri del canotto esterno. È assolutamente necessario che il canotto esterno sia serrato bene contro la faccia posteriore di bloccaggio.
- Si può misurare l'installazione corretta della testata in base al gioco del tubo di fissaggio posteriore di dimensioni corrette inserito nelle ganasce assemblate della testata.

### Istruzioni di manutenzione

---

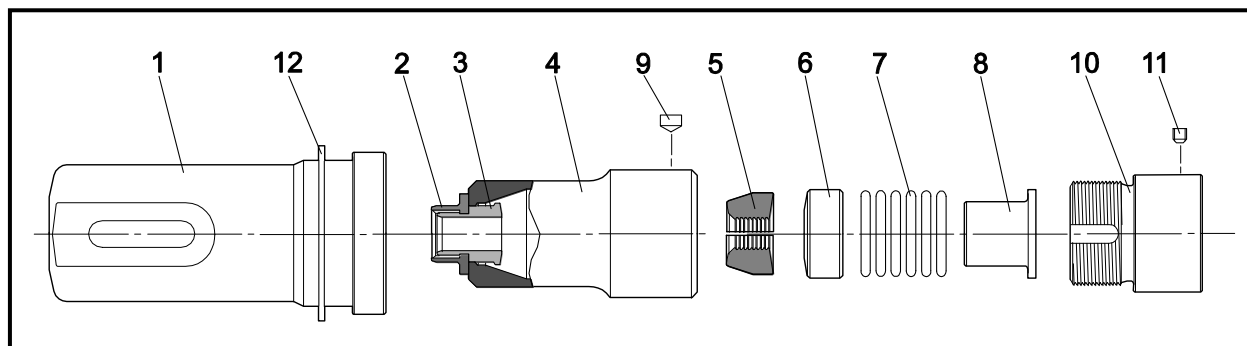
Le testate dovrebbero essere sottoposte a manutenzione a intervalli settimanali. Si dovrebbero conservare delle scorte di tutti i componenti interni di testata dato che vanno sostituiti regolarmente.

- Rimuovere le testate eseguendo le 'Istruzioni di montaggio' in ordine inverso.
- Tutte le parti danneggiate o usurate devono essere sostituite.
- Pulire e verificare la condizione di usura delle ganasce **5**.
- Verificare che l'estrattore di ghiera **2**, il premistoppa **6**, il manicotto e gli O-Ring **7** non siano deformati.
- Per rimuovere un estrattore di ghiera **2** danneggiato o usurato, inserire una punta tra la flangia dell'estrattore e la fine della pinza **4**. L'estrattore di ghiera **2** e il rilascio della ganascia **3** si possono quindi separare e rimuovere dalla pinza **4**.
- Quando si assemblano un estrattore di ghiera **2** e un rilascio della ganascia **3** nuovi nella pinza **4**, per prima cosa ci si deve assicurare che le filettature siano pulite prima di applicare la Loctite® 243 e avvitare le due parti assieme nella pinza **4**.
- Montare seguendo le 'Istruzioni di montaggio'.

**IMPORTANTE**

**Assicurarsi che l'alimentazione dell'attrezzo sia disinserita prima di montare o rimuovere la testata.**

TESTATA per l'attrezzo Huck® 2628 codice 73412-03500		
PARTIC.	DESCRIZIONE	CODICE
1	INCUDINE - HUCK®	73412-03501
2	ESTRATTORE DI GHIERE	73412-03408
3	RILASCIO DELLA GANASCIA	73412-03406
4	PINZA - HUCK®	73412-03502
5	GANASCE	73412-03403
6	PREMISTOPPA	73412-03404
7	'O-RING	07003-00427
8	MANICOTTO	73412-03405
9	INSERTO DI BLOCCAGGIO	73412-03507
10	ADATTATORE PINZA	73412-03508
11	VITE DI BLOCCAGGIO	07001-00481
12	ANELLO ELASTICO DI SICUREZZA	07004-00107



## Istruzioni di montaggio

I numeri in **grassetto** si riferiscono ai componenti della testata nella tabella e illustrazione di cui sopra.

- Applicare uno strato sottile di grasso Moly Lithium sulle ganasce **5**.
- Su una superficie piatta di lavoro, assemblare il manicotto **8**, gli O-Ring **7**, il premistoppa **6** e le ganasce **5** impilandoli verticalmente in quell'ordine.
- La pinza **4** verrà fornita pre-assemblata con estrattore di ghiera **2** e rilascio della ganascia **3**, posizionati come illustrato.
- Collocare la pinza **4** sulla pila assemblata, farla scorrere fino alla superficie di lavoro e, con un dito, premere fino in fondo la pila nella pinza **4**.
- Avvitare fino in fondo l'adattatore pinza **10** nel gruppo pinza. La spalla dell'adattatore pinza **10** dovrebbe toccare il retro della pinza **4**.

## Istruzioni di montaggio

---

- Inserire l'inserto di bloccaggio **9** nella pinza **4**. Svitare l'adattatore pinza **10** finché l'inserto di bloccaggio **9** si inserisce nella scanalatura più vicina. L'inserto di bloccaggio **9** dovrebbe essere a filo con la parte esterna della pinza **4**.
- Avvitare l'adattatore pinza **10** assemblato sull'asta pistone finché la faccia posteriore dell'adattatore pinza **10** non sporge per circa 5 mm dalla faccia frontale dell'adattatore dell'attrezzo.
- Applicare Loctite® 243 alla vite di bloccaggio **11** e inserirla nell'adattatore pinza **10**. Ruotare la pinza **4** sull'asta pistone in qualsiasi direzione finché la vite di bloccaggio **11** si inserisce nella scanalatura più vicina sull'asta pistone. La vite di bloccaggio **11** dovrebbe essere inserita in modo che sia a filo con la parte esterna dell'adattatore pinza **10**.
- Collocare gli anelli spaccati su incudine **1** e adattatore dell'attrezzo. Spingere l'incudine **1** sulla pinza **4** e nell'attrezzo per facilitare la collocazione degli anelli spaccati.
- Far scorrere il manicotto o il fermo sugli anelli spaccati e installare l'anello elastico di sicurezza **12** sull'incudine **1**.
- Si può misurare l'installazione corretta della testata in base al gioco del tubo di fissaggio posteriore di dimensioni corrette inserito nelle ganasce assemblate della testata.

## Istruzioni di manutenzione

---

Le testate dovrebbero essere sottoposte a manutenzione a intervalli settimanali. Si dovrebbero conservare delle scorte di tutti i componenti interni di testata dato che vanno sostituiti regolarmente.

- Rimuovere le testate eseguendo le 'Istruzioni di montaggio' in ordine inverso.
- Tutte le parti danneggiate o usurate devono essere sostituite.
- Pulire e verificare la condizione di usura delle ganasce **5**.
- Verificare che l'estrattore di ghiera **2**, il premistoppa **6**, il manicotto **8** e gli O-Ring **7** non siano deformati.
- Per rimuovere un estrattore di ghiera **2** danneggiato o usurato, inserire una punta tra la flangia dell'estrattore e la fine della pinza **4**. L'estrattore di ghiera **2** e il rilascio della ganascia **3** si possono quindi separare e rimuovere dalla pinza **4**.
- Quando si assemblano un estrattore di ghiera **2** e un rilascio della ganascia **3** nuovi nella pinza **4**, per prima cosa ci si deve assicurare che le filettature siano pulite prima di applicare la Loctite® 243 e avvitare le due parti assieme nella pinza **4**.
- Montare seguendo le 'Istruzioni di montaggio'.



**AUSTRALIA**

**Infastech (Australia) Pty Ltd.**  
891 Wellington Road  
Rowville  
Victoria 3178  
Tel: +61 3 9765 6400  
Fax: +61 3 9765 6445  
info@infastech.com.au

**CANADA**

**Avdel Canada Limited**  
1030 Lorimar Drive  
Mississauga  
Ontario L5S 1R8  
Tel: +1 905 364 0664  
+800 268 9947  
Fax: +1 905 364 0678  
+800 594 7661  
infoAvdel-Canada@infastech.com

**CHINA**

**Infastech (China) Ltd.**  
RM 1708, 17/F.,  
Nanyang Plaza,  
57 Hung To Rd., Kwun Tong  
Hong Kong  
Tel: +852 2950 0631  
Fax: +852 2950 0022  
infochina@infastech.com

**FRANCE**

**Avdel France S.A.S.**  
Bat. Le Monet Paris Nord 2  
9 Allée des Impressionistes  
CS 59328 Villepinte  
95941 Roissy CDG Cedex  
Tel: +33 (0) 149 909500  
Fax: +33 (0) 149 909550  
AvdelFrance@infastech.com

**GERMANY**

**Avdel Deutschland GmbH**  
Rotenburger Str. 28  
30659 Hannover  
Tel: +49 (0)511 7288 0  
Fax: +49 (0)511 7288 133  
AvdelDeutschland@infastech.co  
m

**INDIA**

**Infastech Fastening Technologies  
India Private Limited**  
Plot No OZ-14, Hi Tech SEZ,  
SIPCOT Industrial Growth Center,  
Oragadam, Sriperumbudur Taluk,  
Kanchipuram District,  
602105 Tamilnadu  
Tel: +91 44 4711 8001  
Fax: +91 44 4711 8009  
info-in@infastech.com

**ITALY**

**Avdel Italia S.r.l.**  
Viale Lombardia 51/53  
20861 Brugherio (MB)  
Tel: +39 039 289911  
Fax: +39 039 2873079  
vendite@infastech.com

**JAPAN**

**Infastech Kabushiki Kaisha**  
Center Minami SKY,  
3-1 Chigasaki-Chuo, Tsuzuki-ku,  
Yokohama-city,  
Kanagawa Prefecture  
Japan 224-0032  
Tel: +81 45 947 1200  
Fax: +81 45 947 1205  
info@infastech.co.jp

**MALAYSIA**

**Infastech (Malaysia) Sdn Bhd**  
Lot 63, Persiaran Bunga  
Tanjung 1,  
Senawang Industrial Park  
70400 Seremban  
Negeri Sembilan  
Tel: +606 676 7168  
Fax: +606 676 7101  
info-my@infastech.com

**SINGAPORE**

**Infastech (Singapore) Pte Ltd.**  
31 Kaki Bukit Road 3  
#05-03/06 Techlink  
Singapore, 417818  
Tel: +65 6372 5653  
Fax: +65 6744 5643  
info-sg@infastech.com

**SOUTH KOREA**

**Infastech (Korea) Ltd.**  
32-9, Jik-dong,  
Gwangju-si, Gyeonggi-do,  
Korea, 464-090  
Tel: +82 1661 6342  
+82 31 798 6340  
Fax: +82 31 798 6342  
info@infastech.co.kr

**SPAIN**

**Avdel Spain S.A.**  
C/ Puerto de la  
Morcuera, 14  
Poligono Industrial Prado  
Overa  
Ctra. de Toledo, km 7,8  
28919 Leganés (Madrid)  
Tel: +34 91 3416767  
Fax: +34 91 3416740  
ventas@infastech.com

**TAIWAN**

**Infastech/Tri-Star Limited**  
No 269-7, Baodong Rd,  
Guanmiao Dist.  
Tainan City  
Taiwan, R.O.C. 71841  
Tel: +886 6 596 5798 (ext 201)  
Fax: +886 6 596 5758  
info-tw@infastech.com

**THAILAND**

**Infastech Thal Co., Ltd**  
64/132 Moo 4 Tambon  
Pluakdaeng  
Amphur Pluakdaeng Rayong  
21140 Thailand  
Tel: +66 (0) 38 656360  
Fax: +66 (0) 38 656346  
info-th@infastech.com

**UNITED KINGDOM**

**Avdel UK Limited**  
Pacific House  
2 Swiftfields  
Watchmead Industrial Estate  
Welwyn Garden City  
Hertfordshire AL7 1LY  
Tel: +44 (0) 1707 292000  
Fax: +44 (0) 1707 292199  
enquiries@infastech.com

**USA**

**Avdel USA LLC**  
614 NC Highway 200 South  
Stanfield, North Carolina 28163  
Tel: +1 704 888 7100  
Fax: +1 704 888 0258  
infoAvdel-USA@infastech.com

**Infastech (Decorah) LLC**

1304 Kerr Drive  
Decorah, IA 52101  
Tel: +1 563 382 4216  
Fax: +1 563 387 3540

Manual No.	Issue	Change Note No.
07900-00905	D	12/153

[www.avdel-global.com](http://www.avdel-global.com)

[www.infastech.com](http://www.infastech.com)

AV™, Autosert® (equipment), Avbolt®, Avdel®, Avdelmate®, Avdel TX2000®, Avdelok®, Avex®, Avibulb®, Avinox®, Avinut®, Avlug®, Avmatic®, Avplas®, Avseal®, Avsert®, Avtainer®, Avtronic®, Briv®, Bulbex®, Chobert®, Eurosert®, Fastriv®, Finsert®, Genesis®, Grovit®, Hemlok®, Hexsert®, Holding your world together®, Hydra®, Infalok®, Interlock®, Klamp-Tite®, KlampTite KTR®, Kvex®, Maxlok®, Monobolt®, Monobulb®, Neobolt®, Nutsert®, Nutsert SQ®, Portariv®, Rivmatic®, Rivscrew®, Speed Fastening®, Squaresert®, Stavex®, Supersert®, Thin Sheet Nutsert®, Titan®, T-Lok®, TLR®, TSN®, TX2000®, Versa-Nut®, Viking® and Viking 360® are trademarks of Avdel UK Limited. eRiv™, Infastech®, NeoSpeed® and Our Technology, Your Success™ are trademarks of Infastech Intellectual Properties Pte Ltd. The names and logos of other companies mentioned herein may be trademarks of their respective owners.

This document is for informational purposes only. Infastech makes no warranties, expressed or implied, in this document. Data shown is subject to change without prior notice as a result of continuous product development and improvement policy. Your local Avdel representative is at your disposal should you need to confirm latest information.