

## **Istruzioni sulla testata Avseal<sup>®</sup> II**

### **Attrezzi Genesis<sup>®</sup>, 07220, 73200, AV10 e T10**

---

#### **Norme di sicurezza**

---

**Questo foglio dati tecnico dovrebbe essere letto prestando particolare attenzione alle norme di sicurezza e istruzioni operative elencate nei Manuali di istruzioni di Genesis<sup>®</sup>, 07220, 73200, AV10 e T10, da parte di qualsiasi persona che monti o utilizzi le testate Avseal<sup>®</sup> II e gli attrezzi manuali.**

#### **Ambito di utilizzo**

---

Le testate Avseal<sup>®</sup> II in combinazione con gli attrezzi Genesis<sup>®</sup>, 07220, 73200, AV10 e T10 sono progettate esclusivamente per la posa dei rivetti Avdel<sup>®</sup> Avseal<sup>®</sup> II. Si devono selezionare l'attrezzo di posa e la testata corretti per ogni misura di rivetto, come mostrato nella Tabella di pagine 2 a 7.

#### **I M P O R T A N T E**

**Gli attrezzi e le testate devono essere usati in conformità con le norme di sicurezza e istruzioni di montaggio contenute in questo foglio dati e nei manuali di istruzioni degli attrezzi. La posa di rivetti non inclusi in questo foglio dati potrebbe avere un impatto dannoso sulla durata utile dell'attrezzo e delle testate e potrebbe rendere nulla la garanzia.**

La Tabella di pagine 2 a 7 fornisce un elenco completo dei codici di naselli, testate e attrezzi di base necessari per posare ciascuna misura di Avseal<sup>®</sup> II. Queste tabelle dovrebbero essere usate per selezionare e ordinare l'attrezzatura di posa corretta.

Ci sono due tipi di Avseal<sup>®</sup> II, la gamma STANDARD (dettagli forniti nella Tabella di pagina 2) e la gamma BASSA PRESSIONE (dettagli forniti nella Tabella di pagina 3). Ogni tipo richiede una testata specifica per una data misura del prodotto.

Per le istruzioni di montaggio e manutenzione della testata fare riferimento al numero di pagina provvisto nelle Tabelle 4 a 8.

#### **I M P O R T A N T E**

**Le testate NON includono i naselli. I naselli vanno ordinati separatamente.**

**Avseal® II Gamma Standard**

INSERIRE MISURA	TIPO NASELLO		BOQUILLA No DE PIEZA	PAG. DI RIF.	TIPO ATTREZZO	REF. MÁQUINA BÁSICA
	PROLUNGA	CODICE				
4mm	1 mm	71219-11346	71213-16100	5	Genesis nG1 Corpo Rimovibile	71203-02000
	2 mm	71210-16106			Genesis nG1 Corpo Fisso	71204-02000
	8mm	71210-16110			Genesis nG2 Corpo Rimovibile	71213-02000
					Genesis nG2 Corpo Fisso *	71214-02000
					Genesis nG2s Corpo Rimovibile	71401-02000
					Genesis nG2s Corpo Fisso	71404-02000
5mm	1 mm	71219-11347	71213-16100	5	Genesis nG1 Corpo Rimovibile	71203-02000
	2 mm	71210-16107			Genesis nG1 Corpo Fisso	71204-02000
	8mm	71210-16111			Genesis nG2 Corpo Rimovibile	71213-02000
					Genesis nG2 Corpo Fisso *	71214-02000
					Genesis nG2s Corpo Rimovibile	71401-02000
					Genesis nG2s Corpo Fisso	71404-02000
6mm	A FILO	71210-16104	71213-16100	5	Genesis nG2 Corpo Rimovibile	71213-02000
	1 mm	71219-11348			Genesis nG2 Corpo Fisso	71214-02000
	2 mm	71210-16108	71210-16100	4	Genesis nG2s Corpo Rimovibile	71401-02000
	8mm	71210-16112			Genesis nG2s Corpo Fisso *	71404-02000
6.5mm	A FILO	71210-16114	71213-16100	5	Genesis nG2 Corpo Rimovibile	71213-02000
	1 mm	71210-16117			Genesis nG2 Corpo Fisso	71214-02000
	2 mm	71210-16115			Genesis nG2s Corpo Rimovibile	71401-02000
	8mm	7121016116	71210-16100	4	Genesis nG2s Corpo Fisso *	71404-02000
					Genesis nG3 Corpo Rimovibile	71223-02000
				Genesis nG3 Corpo Fisso	71234-02000	
7mm	A FILO	71210-16105	71213-16100	5	Genesis nG2 Corpo Rimovibile	71213-02000
	1 mm	71219-11349			Genesis nG2 Corpo Fisso *	71214-02000
	2 mm	71210-16109			Genesis nG2s Corpo Rimovibile	71401-02000
	8mm	71210-16113	71210-16100	4	Genesis nG2s Corpo Fisso	71404-02000
					Genesis nG3 Corpo Rimovibile	71223-02000
				Genesis nG3 Corpo Fisso	71234-02000	
8mm	A FILO	71220-16102	71220-16100	4	Genesis nG3 Corpo Rimovibile	71223-02000
	1 mm	71229-11350			Genesis nG3 Corpo Fisso	71234-02000
	2 mm	71220-16103			Genesis nG4 Corpo Rimovibile	71233-02000
	8mm	71220-16104			Genesis nG4 Corpo Fisso *	71234-02000
9mm	A FILO	71230-16102	71230-15800	4	Genesis nG4 Corpo Rimovibile	71233-02000
	1 mm	71239-11351			Genesis nG4 Corpo Fisso *	71234-02000
	2 mm	71230-16104				
	8mm	71230-16106				
10mm	A FILO	71230-16103	71230-16100	4	Genesis nG4 Corpo Rimovibile	71233-02000
	1 mm	71239-11352			Genesis nG4 Corpo Fisso *	71234-02000
	2 mm	71230-16105				
	8mm	71230-16107				
11mm	A FILO	07220-06402	07220-06600	6	Genesis nG4 Corpo Rimovibile	07220-00200
	1 mm	07220-06408			Genesis nG4 Corpo Fisso *	73200-02000
	2 mm	07220-06403				
	8mm	07220-06404				
12mm	A FILO	07220-06502	07220-06700	6	Genesis nG4 Corpo Rimovibile	07220-00200
	1 mm	07220-06511			Genesis nG4 Corpo Fisso *	73200-02000
	2 mm	07220-06504				
	8mm	07220-06506				

\* OPZIONE ATTREZZO DI BASE PREFERIBILE PER MISURA AVSEAL®

Il codice completo dell'attrezzo per la gamma di prodotti nGenesis® comprende: attrezzo base, testata e nasello.

**Avseal® II Gamma Bassa Pressione/Automobilistica**

INSERIRE MISURA	TIPO NASELLO		BOQUILLA No DE PIEZA	PAG. DI RIF.	TIPO ATTREZZO	REF. MÁQUINA BÁSICA
	PROLUNGA	CODICE				
8mm	A FILO	71220-16102	71220-16100	4	Genesis nG3 Corpo Rimovibile	71223-02000
	1mm	71229-11350			Genesis nG3 Corpo Fisso	71234-02000
	2mm	71220-16103			Genesis nG4 Corpo Rimovibile	71233-02000
	8mm	71220-16104			Genesis nG4 Corpo Fisso*	71234-02000
9mm	A FILO	71220-16105	71220-16100	4	Genesis nG3 Corpo Rimovibile	71223-02000
	1mm	71220-16121			Genesis nG3 Corpo Fisso	71234-02000
	2mm	71220-16106			Genesis nG4 Corpo Rimovibile	71233-02000
	8mm	71220-16107			Genesis nG4 Corpo Fisso*	71234-02000
10mm	A FILO	71230-16109	71230-15800	4	Genesis nG4 Corpo Rimovibile	71233-02000
	1mm	71230-16118			Genesis nG4 Corpo Fisso*	71234-02000
	2mm	71230-16112				
	8mm	71230-16115				
11mm	A FILO	71230-16110	71230-16100	4	Genesis nG4 Corpo Rimovibile	71233-02000
	1mm	71230-16119			Genesis nG4 Corpo Fisso*	71234-02000
	2mm	71230-16113				
	8mm	71230-16116				
12mm	A FILO	71230-16111	71230-16100	4	Genesis nG4 Corpo Rimovibile	71233-02000
	1mm	71230-16120			Genesis nG4 Corpo Fisso*	71234-02000
	2mm	71230-16114				
	8mm	71230-16117				
13mm	A FILO	07220-06405	07220-06600	6		
	1mm	07220-06409			07220	07220-00200
	2mm	07220-06406			73200	73200-02000
	8mm	07220-06407				
14mm	A FILO	07220-06508	07220-06700	6		
	1mm	07220-06512			07220	07220-00200
	2mm	07220-06509			73200	73200-02000
	8mm	07220-06510				
14mm FLANGIATO	A FILO	07220-06508	07220-06700	6	07220	07220-00200
16mm	A FILO	73411-05008	73411-05000	7	T10	73411-02000
	1mm	73411-05011	73430-05000	7	AV10	73430-02000
	2mm	73411-05009	07220-06800	6	73200	73200-02000
	8mm	73411-05010			7 pressione di ingresso bar necessaria	
16mm FLANGIATO	A FILO	73411-05008	73411-05000	7	T10	73411-02000
			73430-05000	7	AV10	73430-02000
18mm	A FILO	73411-05208	73411-05200	7		
	1mm	73411-05215			T10	73411-02000
	2mm	73411-05209			AV10	73430-02000
	8mm	73411-05210				
19mm FLANGIATO	A FILO	73411-05008	73411-05000	7	T10	73411-02000
			73430-05000	7	AV10	73430-02000
			07220-06800	6	73200	73200-02000
					7 pressione di ingresso bar necessaria	
20	A FILO	73411-05408	73411-05400	7		
	1mm	73411-05413			T10	73411-02000
	2mm	73411-05409				
	8mm	73411-05410				
22 FLANGIATO	A FILO	78030-03609	73411-05000	7	T10	73411-02000
			73430-05000	7	AV10	73430-02000

\* OPZIONE ATTREZZO DI BASE PREFERIBILE PER MISURA AVSEAL®

Il codice completo dell'attrezzo per la gamma di prodotti nGenesis® comprende: attrezzo base, testata e nasello.

**Testate Genesis® – 71210-16100, 71220-16100, 71230-15800  
e 71230-16100**

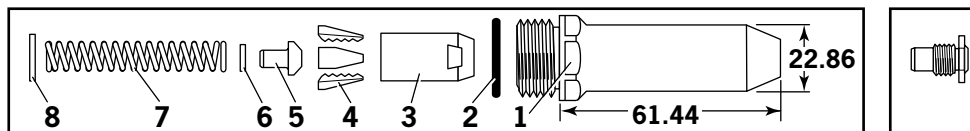
**IMPORTANTE**  
L'aria dell'alimentazione va scollegata quando si deve montare o smontare una testata.

<b>TESTATA</b> Codice 71210-16100		
PART.	DESCRIZIONE	CODICE
1	CANOTTO ESTERNO	07340-00306
2	O RING	07003-00067
3	SEDE GANASCE	07340-00304
4	GANASCE	71210-16101
5	DIVARICATORE GANASCE	07498-04502
6	CUSCINETTO	71210-05001
7	MOLLA	07500-00418
8	ANELLO DI BLOCCAGGIO	07340-00327

<b>TESTATA</b> Codice 71220-16100		
PART.	DESCRIZIONE	CODICE
1	CANOTTO ESTERNO	07340-00306
2	O RING	07003-00067
3	SEDE GANASCE	07612-02003
4	GANASCE	71220-16120
5	DIVARICATORE GANASCE	07498-04502
6	CUSCINETTO	07498-03003
7	MOLLA	07500-00418
8	ANELLO DI BLOCCAGGIO	07340-00327

<b>TESTATA</b> Codice 71230-15800		
PART.	DESCRIZIONE	CODICE
1	CANOTTO ESTERNO	07340-00306
2	O RING	07003-00067
3	SEDE GANASCE	07612-02003
4	GANASCE	07612-02002
5	DIVARICATORE GANASCE	07498-04502
6	CUSCINETTO	07498-03003
7	MOLLA	07500-00418
8	ANELLO DI BLOCCAGGIO	07340-00327

<b>TESTATA</b> Codice 71230-16100		
PART.	DESCRIZIONE	CODICE
1	CANOTTO ESTERNO	07340-00306
2	O RING	07003-00067
3	SEDE GANASCE	07612-02003
4	GANASCE	71230-16101
5	DIVARICATORE GANASCE	07498-04502
6	CUSCINETTO	07498-03003
7	MOLLA	07500-00418
8	ANELLO DI BLOCCAGGIO	07340-00327



### Istruzioni di montaggio

I numeri in **grassetto** si riferiscono ai componenti della testata nelle tabelle e diagramma di cui sopra.

- Applicare uno strato sottile di grasso Moly Lithium\* sulle ganasce **4**.
- Inserire le ganasce **4** nella loro sede **3**.
- Inserire il divaricatore ganasce **5** nella sede delle ganasce **3**.
- Posizionare il cuscinetto **6** nel divaricatore ganasce **5**.
- Posizionare la molla **7** nel divaricatore ganasce **5**.
- Inserire l'anello di bloccaggio **8** nella sede del divaricatore ganasce.
- Tenendo l'attrezzo rivolto verso il basso, avvitare la sede assemblata delle ganasce nella sede del divaricatore ganasce e serrare con una chiave\*.
- Avvitare il nasello nel canotto esterno **1** e serrare con una chiave\*.
- Collocare il canotto esterno **1** con l'O Ring **2** sulla sede delle ganasce **3** e avvitare nello strumento serrando con una chiave\*.

### Istruzioni di manutenzione

- Le testate dovrebbero essere sottoposte a manutenzione a intervalli settimanali. Si dovrebbero conservare delle scorte di tutti i componenti interni di testata e naselli dato che vanno sostituiti regolarmente.
- Rimuovere le testate eseguendo le 'Istruzioni di montaggio' in ordine inverso.
- Tutte le parti danneggiate o usurate devono essere sostituite.
- Pulire e verificare la condizione di usura delle ganasce.
- Assicurarsi che il divaricatore ganasce non sia deformato.
- Verificare che la molla non sia deformata.
- Montare seguendo le istruzioni di montaggio.

\* Particolari inclusi nei corredi di manutenzione G2 e G4. Per un elenco completo, fare riferimento ai manuali di istruzioni di G2 e G4.

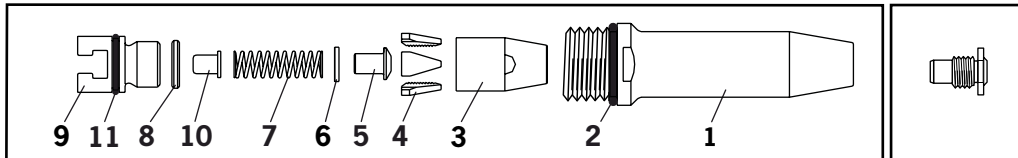
## Testata Genesis® nG2 – 71213-16100

### IMPORTANTE

L'aria dell'alimentazione va scollegata quando si deve montare o smontare una testata.

### AUFSATZ Art.-Nr. 71213-16100

POS.	BENENNUNG	ART.-NR.
1	MUNDSTÜCKHÜLSE, KONISCH	71213-00350
2	O-RING	07003-00067
3	SPANNBACKENHALTER, KONISCH	71210-15902
4	SPANNBACKEN	71210-16101
5	SPANNBACKENSPREIZER	07498-04502
6	ANSCHLAG	71210-05001
7	FEDER	07500-00418
8	KLEMMRING	07340-00327
9	SPANNBACKENPATRONE, T-PROFIL	71210-20321
10	SPERRHÜLSE	71210-20322
11	O-RING	07003-00277



### Istruzioni di montaggio

I numeri in **grassetto** si riferiscono ai componenti della testata nella tabella e diagramma di cui sopra.

- Applicare uno strato sottile di grasso Moly Lithium\* sulle ganasce **4**.
- Inserire le ganasce **4** nella loro sede **3**.
- Inserire il divaricatore ganasce **5** nella sede delle ganasce **3**.
- Posizionare il cuscinetto **6** nel divaricatore ganasce **5**.
- Posizionare la molla **7** nel divaricatore ganasce **5**.
- Inserire il fermo manicotto **10** nella sede del divaricatore ganasce a 'T' **9**.
- Inserire l'anello di bloccaggio **8** nella sede del divaricatore ganasce a 'T' **9**.
- Per gli attrezzi convertiti per le testate Tipo 2 e 3, inserire l'anello di bloccaggio **8** nella sede del divaricatore ganasce a 'T' **9** attaccato all' attrezzo.
- Serrare la sede delle ganasce **3** e assemblare i componenti nella sede del divaricatore ganasce a 'T' **9**.
- Utilizzando i profili con sezione a 'T' assemblare la testata nel pistone dell'attrezzo tramite l'adattatore maschio a 'T'.
- Avvitare il nasello nel canotto esterno **1** e serrare con una chiave\*.
- Collocare il canotto esterno **1** sulla sede delle ganasce **3** e avvitare nello strumento serrando con una chiave\*.

### Istruzioni di manutenzione

Le testate dovrebbero essere sottoposte a manutenzione a intervalli settimanali. Si dovrebbero conservare delle scorte di tutti i componenti interni di testata e naselli dato che vanno sostituiti regolarmente.

- Rimuovere le testate eseguendo le 'Istruzioni di montaggio' in ordine inverso.
- Tutte le parti danneggiate o usurate devono essere sostituite.
- Pulire e verificare la condizione di usura delle ganasce.
- Assicurarsi che il divaricatore ganasce **5** non sia deformato.
- Verificare che la molla **7** non sia deformata.
- Montare seguendo le istruzioni di montaggio di cui sopra.

\* Riferimento ai particolari inclusi nel corredo di manutenzione nG2. Per un elenco completo, fare riferimento al Manuale di istruzioni nG2.

**Testate 07220 e 73200 – 07220-06600, 07220-06700 e 07220-06800**

### IMPORTANTE

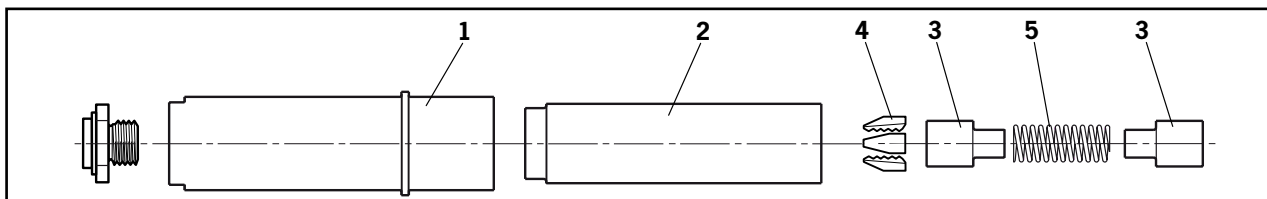
L'aria dell'alimentazione va scollegata quando si deve montare o smontare una testata.

#### TESTATA Codice 07220-06600

PART.	DESCRIZIONE	CODICE
1	CANOTTO ESTERNO	07220-06601
2	SEDE GANASCE	07220-06602
3	GUIDA MOLLA	07220-06603
4	GANASCE	07220-06401
5	MOLLA	07500-02005

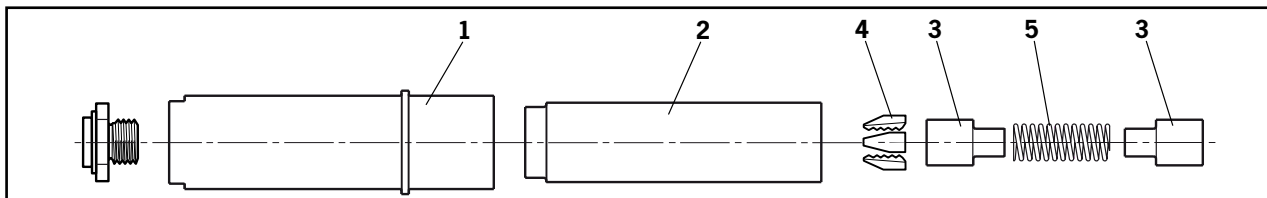
#### TESTATA Codice 07220-06700

PART.	DESCRIZIONE	CODICE
1	CANOTTO ESTERNO	07220-06601
2	SEDE GANASCE	07220-06602
3	GUIDA MOLLA	07220-06603
4	GANASCE	07220-06501
5	MOLLA	07500-02005



#### TESTATA Codice 07220-06800

PART.	DESCRIZIONE	CODICE
1	CANOTTO ESTERNO	07220-06801
2	SEDE GANASCE	07220-06304
3	GUIDA MOLLA	07220-06301
4	GANASCE	73411-06501
5	MOLLA	07220-02005
6	DIVARICATORE GANASCE	07220-06302



## Istruzioni di montaggio

I numeri in **grassetto** si riferiscono ai componenti della testata nelle tabelle e diagramma di cui sopra.

- Applicare uno strato sottile di grasso Moly Lithium sulle ganasce **4**.
- Assemblare le guide della molla **3** e la molla **5** e posare l'estremità su una superficie piatta.
- Bilanciare le tre ganasce del mandrino **4** nella guida molla superiore **3**.
- Abbassare con cautela la sede delle ganasce **2** sui componenti assemblati.
- Tenendo l'attrezzo rivolto verso il basso, avvitare la sede assemblata delle ganasce nella testa del pistone dell'attrezzo e serrare con una chiave.
- Avvitare il nasello nel canotto esterno **1** e serrare con una chiave.

## Istruzioni di manutenzione

Le testate dovrebbero essere sottoposte a manutenzione a intervalli settimanali. Si dovrebbero conservare delle scorte di tutti i componenti interni di testata e naselli dato che vanno sostituiti regolarmente.

- Rimuovere le testate eseguendo le 'Istruzioni di montaggio' in ordine inverso.
- Tutte le parti danneggiate o usurate devono essere sostituite.
- Pulire e verificare la condizione di usura delle ganasce.
- Verificare che la molla e le guide della molla non siano deformate.
- Pulire e ispezionare i componenti, e sostituire i particolari usurati o danneggiati.
- Montare seguendo le istruzioni di montaggio di cui sopra.

Testate AV10 e T10 – 73411-05000, 73411-05200, 73411-05400,  
73430-05000 e 73430-05200

### IMPORTANTE

L'aria dell'alimentazione va scollegata quando si deve montare o smontare una testata.

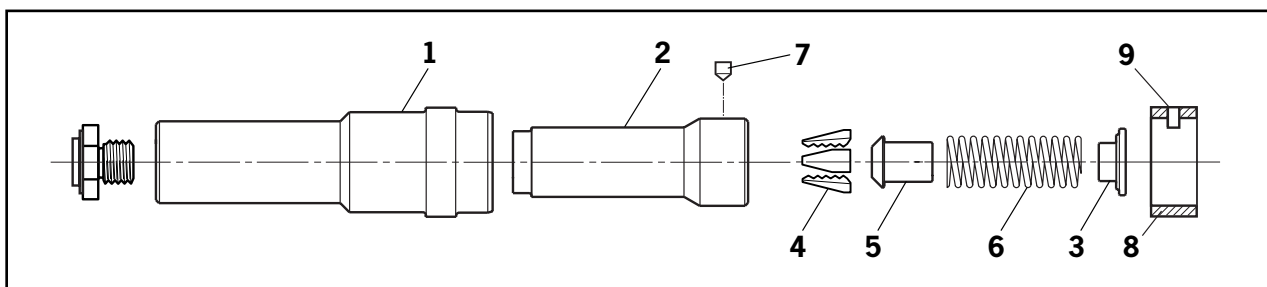
TESTATA Codice 73411-05000		
PART.	DESCRIZIONE	CODICE
1	CANOTTO ESTERNO	73411-05007
2	SEDE GANASCE	73411-05005
3	GUIDA MOLLA	07220-06301
4	GANASCE	73411-05001
5	DIVARICATORE GANASCE	07220-06302
6	MOLLA	07220-06305
7	INSERTO DI BLOCCAGGIO	73411-05004
8	ADATTATORE COLLARE	73411-03206
9	TAPPO	73411-03207

TESTATA Codice 73411-05200		
PART.	DESCRIZIONE	CODICE
1	CANOTTO ESTERNO	73411-05007
2	SEDE GANASCE	73411-05005
3	GUIDA MOLLA	07220-06301
4	GANASCE	73411-05201
5	DIVARICATORE GANASCE	07220-06302
6	MOLLA	07220-06305
7	INSERTO DI BLOCCAGGIO	73411-05004
8	ADATTATORE COLLARE	73411-03206
9	TAPPO	73411-03207

TESTATA Codice 73411-05400		
PART.	DESCRIZIONE	CODICE
1	CANOTTO ESTERNO	73411-05007
2	SEDE GANASCE	73411-05005
3	GUIDA MOLLA	07220-06301
4	GANASCE	73411-05401
5	DIVARICATORE GANASCE	07220-06302
6	MOLLA	07220-06305
7	INSERTO DI BLOCCAGGIO	73411-05004
8	ADATTATORE COLLARE	73411-03206
9	TAPPO	73411-03207

TESTATA Codice 73430-05000		
PART.	DESCRIZIONE	CODICE
1	CANOTTO ESTERNO	73430-05007
2	SEDE GANASCE	73430-05005
3	GUIDA MOLLA	07220-06301
4	GANASCE	73411-05001
5	DIVARICATORE GANASCE	07220-06302
6	MOLLA	07220-06305
7	INSERTO DI BLOCCAGGIO	73430-05004

TESTATA Codice 73430-05200		
PART.	DESCRIZIONE	CODICE
1	CANOTTO ESTERNO	73430-05007
2	SEDE GANASCE	73430-05005
3	GUIDA MOLLA	07220-06301
4	GANASCE	73411-05201
5	DIVARICATORE GANASCE	07220-06302
6	MOLLA	07220-06301
7	INSERTO DI BLOCCAGGIO	73430-05004



**Testate AV10 e T10 – 73411-05000, 73411-05200, 73411-05400,  
73430-05000 e 73430-05200**

---

## **Istruzioni di montaggio**

---

I numeri in **grassetto** si riferiscono ai componenti della testata nelle tabelle e diagramma di cui sopra.

- Applicare uno strato sottile di grasso Moly Lithium sulle ganasce **4**.
- Inserire le ganasce **4** nella loro sede **2**.
- Inserire il divaricatore ganasce **5** nella sede delle ganasce **2**.
- Posizionare la molla **6** nel divaricatore ganasce **5**.
- Posizionare la guida della molla **3** sulla molla **6**.
- Tenendo l'attrezzo rivolto verso il basso, avvitare la sede assemblata delle ganasce nel pistone dell'attrezzo finché non è a filo con l'estremità dell'adattatore anello e serrare con una chiave.
- Inserire l'inserto di bloccaggio **7** nella sede delle ganasce **2** assicurandosi che sia posizionato sotto la superficie esterna della sede delle ganasce.
- Avvitare il nasello nel canotto esterno **1** e serrare con una chiave.
- Far scivolare il canotto esterno **1** sulla sede delle ganasce e avvitarlo nell'adattatore dell'incudine finché non è saldo.
- C'è un O ring di bloccaggio che crea una certa resistenza per gli ultimi giri del canotto esterno. È assolutamente necessario che il canotto esterno sia serrato bene contro la faccia posteriore di bloccaggio.

## **Istruzioni di manutenzione**

---

Le testate dovrebbero essere sottoposte a manutenzione a intervalli settimanali. Si dovrebbero conservare delle scorte di tutti i componenti interni di testata e naselli dato che vanno sostituiti regolarmente.

- Rimuovere le testate eseguendo le 'Istruzioni di montaggio' in ordine inverso.
- Tutte le parti danneggiate o usurate devono essere sostituite.
- Pulire e verificare la condizione di usura delle ganasce.
- Assicurarsi che il divaricatore ganasce non sia deformato.
- Verificare che la molla e la guida della molla non siano deformate.
- Montare seguendo le istruzioni di montaggio di cui sopra.



# Holding your world together®

Su [www.StanleyEngineeredFastening.com/contact](http://www.StanleyEngineeredFastening.com/contact), possibile trovare la sede di STANLEY Engineered Fastening pi vicina



Per il distributore autorizzato pi vicino, consultare [www.StanleyEngineeredFastening.com/econtact/distributors](http://www.StanleyEngineeredFastening.com/econtact/distributors)

Numero del manuale	Versione	C/N
07900-00840	K	14/072

**STANLEY**  
Engineered Fastening

[www.StanleyEngineeredFastening.com](http://www.StanleyEngineeredFastening.com)

© 2013 Stanley Black & Decker, Inc., Rev. 01.2014

Avbolt®, Avdel®, Avdelok®, Avex®, Avinox®, Avseal®, Avtainer®, Hemlok®, Maxlok® e Monobolt® sono marchi commerciali di Avdel UK Limited. I nomi e i logo delle altre societ qui menzionate sono marchi commerciali dei rispettivi proprietari. I dati riportati sono soggetti a modifiche senza preavviso, in linea con la politica di sviluppo e miglioramento continuo dei prodotti adottata dall'azienda. L'agente Avdel di zona è a disposizione dei clienti, qualora vi fosse la necessità di informazioni aggiornate.

Avdel UK Limited  
Pacific House, 2 Swiftfields  
Welwyn Garden City, Hertfordshire AL7 1LY  
Tel. +44 (0)1707 292-000 Fax -199  
[enquiries2@sbdinc.com](mailto:enquiries2@sbdinc.com)